

МИНИСТЕРСТВО НА ОТБРАНАТА
НА РЕПУБЛИКА БЪЛГАРИЯ

ТЕХНИЧЕСКА СПЕЦИФИКАЦИЯ

„РИЗА С ДЪЛЪГ РЪКАВ ЗА ОБ, ВВС И ВМС”

ТС № 71.3941.22.....

СОФИЯ

2022 г.

1. НАИМЕНОВАНИЕ НА ПРОДУКТА “РИЗА С ДЪЛЪГ РЪКАВ ЗА ОВ, ВВС И ВМС”

2. СЪСТАВ И ОПИСАНИЕ НА ПРОДУКТА

Риза с дълъг ръкав за военнослужещи, носещи униформи тип ОВ, ВВС и ВМС, е изобразена на фигура 1 и фигура 2.

Ризата е с предно закопчаване, с дълги ръкави, горни джобове с капаци, и носач-пагони. Изделията се изработват от тъкан, с количествен състав – полиестер/памук 65/35 ± 3 %. Цветовете на ризите са следните:

- бежов за ОВ;
- светлосин за ВВС
- бял за ВМС.

Изделието е в полувтален силует, с овален подгъв, двукратно подгънат, по цялата обиколка.

Предницата се състои от две части. Предната дясна част и яката се закопчават с копчета. Броят на копчетата за закопчаване на предниците да са разпределени – с междуцентрово разстояние от 9,0 cm до 10,0 cm в зависимост от дължината на предниците според ръста, като разстоянието от последното (най-долното) копче до подгъва да не е по-малко от 10,0 cm и не повече от 15,0 cm. Предните части, по височина са еднократно загънати, почистени на оверлог. Загънатата част е оформена като мостра. Върху лявата предна част се изработват симетрично, вертикални илици, съответстващи на броя копчета, като само най-горният илик, изработен върху столчето на яката е хоризонтален.

На ниво гърди върху предните части са пришити външни джобове с капаци. В горната част торбите на джобовете са еднократно подгънати 3,0 cm с лицев шев, краищата са обработени с оверлог против разнищване. Долните краища на торбите са със скосени ъгли под форма. Сдвоените капаци също са със скосени ъгли под форма, закопчават се чрез вертикални илици и копчета – по един брой на джоб. Под торбата на левия джоб е пришита скрита платка (закрепена върху предницата), разделена с тигел на две вертикални части, без капак, с отвори отдолу и отгоре (по тясната страна – по височината).

В центъра на предните части, капациите и торбите на джобовете, отвътрешната страна, вертикално е изработена декоративна, безшевна, перманентна силиконова лента – оформяща ръб. Лентата е термоустойчива и водоустойчива, запазваща остротата (формата) на ръба на ризата при дълготрайна ежедневна употреба, без необходимост от пречупване при гладене, както и при поддръжката на изделието (пране, хим. чистене и т.н.).

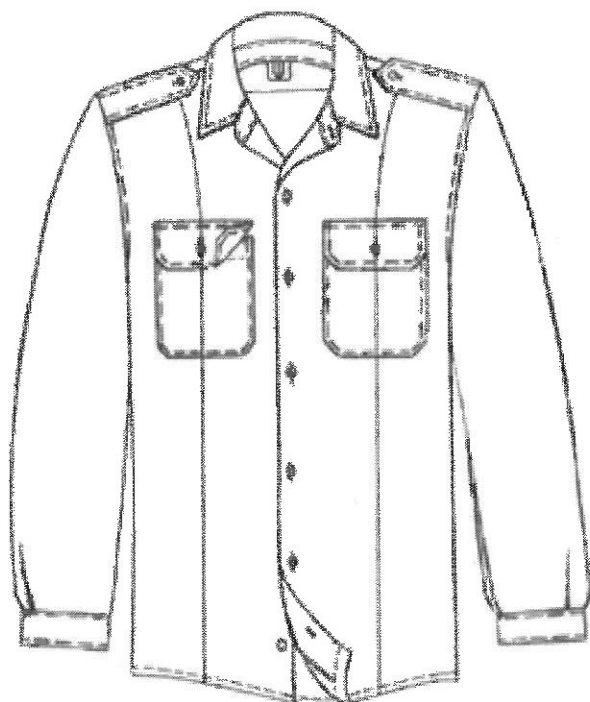
Яката е шпиц със столче, изцяло укроена. Столчето е под форма и се скосява към предните части. Шпицът на яката е със заострена форма. Елементите, които поддържат заострените върхове на яката на ризата в предните части, представляват продълговати пластини, изработени от синтетичен материал. Пластините се поставят в специално изработени отворени "канални" на долната част при върховете на яката, така че да могат да се вадят и поставят при/след пране или химическо чистене.

Ръкавите са дълги и едношевни, прикачени към удълбочени динамични ръкавни извивки. Ръкавите завършват с маншети със заоблена форма. Маншетите се закопчават с по един брой хоризонтални илици с два броя последователни копчета, с възможност за допълнително регулиране свободата при китките. По дължина на шлица – центрирано са изработени по един илик с копче (с по-малък диаметър от тези за предното закопчаване). Шлицът на ръкавите е с дължини 15,0 cm и 16,0 cm , с прорези от 11,5 cm и 12,5 cm за всички ръстове. В долната част ръкавите (при шева с маншетите) са с по два броя чупки, изработени от двете страни на шлица и залегнати към последните.

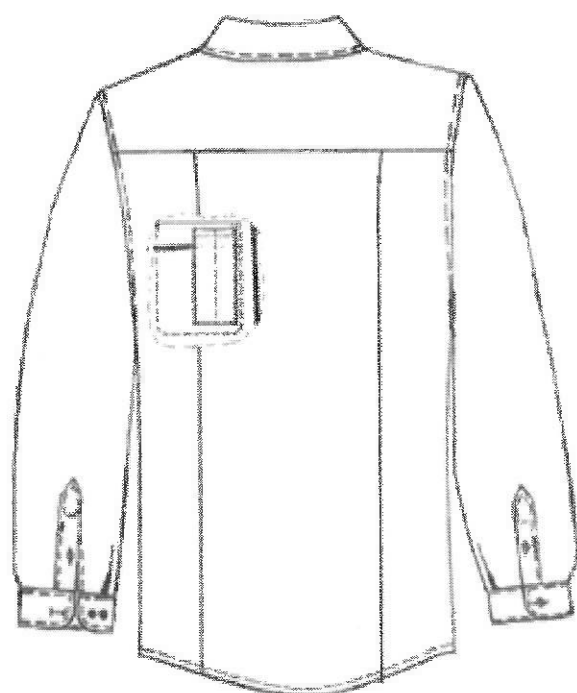
Платката на гърба е изработена от двойно-дублиране на лицевия плат и е изтеглена към предните части спрямо рамото. Симетрично върху гърба, от вътрешната страна, са разположени две – по една вертикална, декоративна перманентна, безшевна, силиконова лента – оформяща ръб. Лентата е термоустойчива и водоустойчива, запазваща остротата(формата) на ръба на ризата при дълготрайна ежедневна употреба.

В ръкавната извивка са пришити носач-пагони под форма, изтеглени към предните части. Те са центрирани по дължина спрямо съединителен шев: предници – гръбна платка. Този шев е конструктивно изтеглен към предниците, не е по рамото. Закопчаването на носач-пагоните е с по един илик, изработен върху тях, а копчето е зашито върху съединителния шев предници – гръбна платка. Върховете на носач-пагоните са със заострена форма.

С подлепващия материал, в бял цвят, се подсилват: яката, носач-пагоните, капачите на джобовете и маншетите на ръкавите.



Фигура 1 Изглед предна част



Фигура 2 Изглед гръб

3. ТАКТИКО - ТЕХНИЧЕСКИ ИЗИСКВАНИЯ КЪМ ПРОДУКТА

3.1. Стандарт/Стандартизационен документ – няма приложим стандарт

3.2. Изисквания по предназначение.

3.2.1. Изисквания към конструкцията

Конструкцията на ризите, е с обхват по обиколка на гърдите (Ог) от 88 cm до 128 cm, с обхват по обиколка на шията (Ош) от 37 cm до 47 cm и с обхват по ръст (Р) от 158 cm до 194 cm. Примерни типоразмери са посочени в Таблица 1

Таблица 1 - Типоразмери в сантиметри

Обиколка на шията (Ош), cm	37	38	39	40	41	42	43	44	45	46	47
Обиколка на гърди (Ог), cm Ръст, cm	88	92	96	100	104	108	112	116	120	124	128
158	x										
164	x	x	x	x	x	x					
170	x	x	x	x	x	x	x				
176	x	x	x	x	x	x	x	x	x	x	
182		x	x	x	x	x	x	x	x	x	x
188				x	x	x	x	x	x	x	x
194					x	x	x	x	x	x	x

Забележки към Таблица 1:

1. Разработени са 49 типоразмери, отбелязани със знак „x“ в Таблица 1.
2. Таблица 1 служи за заявка на изделието.
3. Обозначението на ръсто-размерите с трайна маркировка са по Таблица 1.
4. Заявителят може да заявява и размери извън обхвата на Таблица 1.

3.2.2. Изисквания към материалите

Материалите, необходими за изработването на изделието са съгласно спецификацията в Таблица 2.

Таблица 2 – Спецификация на материалите

№ по ред	Наименование	Предназначение
<u>1</u>	<u>2</u>	<u>3</u>
1.	<p>Тъкани памучен тип за ризи:</p> <p>1.1. Количествен състав в % - Полиестер/Памук 65/35 ± ;</p> <p>1.2. Сплитка: кепър /рибена кост/</p> <p>1.3. Оценка на цвета:</p> <p>1.3.1. За цвят бежов със спектрофотометрични координати на цвета в толеранс (±) или еквивалентно/и:</p> <ul style="list-style-type: none"> • L * = 75,18 ± 1,0; • a * = 1,99 ± 0,3; • b * = 5,88 ± 0,5; <p>Допустимо отклонение ΔE ≤ 2</p> <p>1.3.2. . За цвят светлосин със спектрофотометрични координати на цвета в толеранс (±) или еквивалентно/и:</p> <ul style="list-style-type: none"> • L * = 80,66 ± 1,5 • a * = 0,92 ± 0,4 • b * = -11,94 ± 1,5 <p>Допустимо отклонение ΔE ≤ 2,0</p> <p>1.3.3. По (CIELAB) или еквивалентно/и за цвят бял: със степен на белота на белия плат или еквивалентно/и:</p> <p>W: 100,0 ≤ W ≤ 110,0;</p> <p>с отгънк, TW (0,0±0,5)</p> <p>1.4. Маса на единична площ, g/m² 150,0 ± 5%</p> <p>1.5. Сила при опън , daN: по основа – не по-малко от 60 по вътък – не по-малко от 40</p> <p>1.6. Изменение на размерите при пране 40°C и сушене, %: по основа – не повече от ± 2,0 по вътък – не повече от ± 2,0</p> <p>1.7. Устойчивост на претриване, g (при 2000 цикъла; 9 kPa) – не повече от 0,12</p> <p>1.8. Съдържание на формалдехид, mg/kg – не повече от 75,0</p> <p>1.9. рН на воден екстракт- рН – от 4,8 до 7,5</p>	<p>За ОВ - бежов</p> <p>За ВВС - светлосин</p> <p>За ВМС – бял</p>
2.	<p>Конци индустриални шевни :</p> <p>2.1. Количествен състав, % - 100 полиестер;</p> <p>2.2. Цветове – идентични с цвета на основната тъкан за изделията</p>	<p>За съединителни, почистващи и лицеви шевове, изработване на илици и зашиване на копчета.</p>

№ по ред	Наименование	Предназначение
<u>1</u>	<u>2</u>	<u>3</u>
3.	Подлепващ материал: 3.1. Съдържание на формалдехид, mg/kg – не повече от 75,0 3.2. рН на воден екстракт- рН от 4,8 до 7,5.	За подлепване на яката, на носач-пагоните, на маншетите, на капците за джобовете.
4.	Копчета пластмасови: 4.1. Цвят –идентичен с цвета на основната тъкан: 4.2. Големини: с диаметър Ø 11,0 – 12,0 mm: - брой според ръста – описано е в т.2 на техническата спецификация - 2 броя; - 4 броя; - 2 броя; - 1 брой с диаметър Ø 10,0 mm : - 2 броя	За закопчаване на: - предните части; - носач-пагоните - маншетите - джобовете - резервно. - шлицовете на ръкавите
5.	Лента маркировъчна – 1 брой.	За означение на типоразмер, фирма производител, условия за експлоатация, състав на изделието и година на производство
6.	Декоративна перманентна, безшевна, силиконова лента	За оформяне на трайни ръбове върху предни части, гръб, капаци на джобове и джобове.

3.2.3. Изисквания към размерите в готов вид

3.2.3.1. Размерите на ризите в готов вид са съгласно Таблица 3 и според описанието в настоящата техническа спецификация (ТС).

3.2.3.2. Размерите на изделието в готов вид, посочени в Таблица 3 се проверяват с калибрирана метална ролетка или шивашки метър с точност $\pm 0,1$ cm.

Таблица 3 - Размери на ризи в готов вид в cm.

Размерен показател	Ръст	Обиколка на шията (Ош) – № на ризата											Доп. откл (±)
		37	38	39	40	41	42	43	44	45	46	47	
		Обхват по обиколка на шията в см											
		от 36,5 до 37,5	от 37,5 до 38,5	от 38,5 до 39,5	от 39,5 до 40,5	от 40,5 до 41,5	от 41,5 до 42,5	от 42,5 до 43,5	от 43,5 до 44,5	от 44,5 до 45,5	от 45,5 до 46,5	от 46,5 до 47,5	
		Обиколка на гърдите (Ог)											
		88	92	96	100	104	108	112	116	120	124	128	
1. Дължина на гърба на ризата	158	73,0											1,0
	164	75,0	75,0	75,0	75,0	75,0	75,0						
	170	77,0	77,0	77,0	77,0	77,0	77,0	77,0					
	176	79,0	79,0	79,0	79,0	79,0	79,0	79,0	79,0	79,0	79,0		
	182		81,0	81,0	81,0	81,0	81,0	81,0	81,0	81,0	81,0	81,0	
	188				83,0	83,0	83,0	83,0	83,0	83,0	83,0	83,0	
	194					85,0	85,0	85,0	85,0	85,0	85,0	85,0	
2. Дължина на рамото	158 до 194	15,0	15,3	15,6	15,9	16,2	16,5	16,8	17,1	17,4	17,7	18,0	0,3
3. Дължина на ръкава	158	59,0											1,0
	164	61,0	61,0	61,0	61,0	61,0	61,0						
	170	63,0	63,0	63,0	63,0	63,0	63,0	63,0					
	176	65,0	65,0	65,0	65,0	65,0	65,0	65,0	65,0	65,0	65,0		
	182		67,0	67,0	67,0	67,0	67,0	67,0	67,0	67,0	67,0	67,0	
	188				69,0	69,0	69,0	69,0	69,0	69,0	69,0	69,0	
	194					71,0	71,0	71,0	71,0	71,0	71,0	71,0	
4. 1/2 широчина по линията на гърдите (при закопчано положение)	158 до 194	50,0	52,0	54,0	56,0	58,0	60,0	62,0	64,0	66,0	68,0	70,0	1,0
5. 1/2 широчина по линията подгъва - хоризонтално (при закопчано положение)	158 до 194	48,0	50,0	52,0	54,0	56,0	58,0	60,0	62,0	64,0	66,0	68,0	1,0
6. Платка:	158 до 194												
6.1. Широчина по шева на гърба		40,5	41,5	42,5	43,5	44,5	45,5	46,5	47,5	48,5	49,5	50,5	1,0

Размерен показател	Ръст	Обиколка на шията (Ош) – № на ризата										Доп. откл (±)	
		37	38	39	40	41	42	43	44	45	46	47	
		Обхват по обиколка на шията в см											
		от 36,5 до 37,5	от 37,5 до 38,5	от 38,5 до 39,5	от 39,5 до 40,5	от 40,5 до 41,5	от 41,5 до 42,5	от 42,5 до 43,5	от 43,5 до 44,5	от 44,5 до 45,5	от 45,5 до 46,5	от 46,5 до 47,5	
		Обиколка на гърдите (Ог)											
		88	92	96	100	104	108	112	116	120	124	128	
6.2. Височина в средата.		7,5	7,5	7,5	7,5	7,5	7,5	7,5	7,5	7,5	7,5	7,5	0,3
7. Яка													
7.1. Дължина на яката(закопчана)		37,0	38,0	39,0	40,0	41,0	42,0	43,0	44,0	45,0	46,0	47,0	0,5
7.2. Дължина на шпица	158 до 194	6,5	6,5	6,5	6,5	6,5	6,5	6,5	6,5	6,5	6,5	6,5	0,3
7.3. Широчина на яката в средата (заедно със столчето)		8,0	8,0	8,0	8,0	8,0	8,0	8,0	8,0	8,0	8,0	8,0	0,3
7.4. Широчина на столчето в средата		3,3	3,3	3,3	3,3	3,3	3,3	3,3	3,3	3,3	3,3	3,3	0,2
8. Носач-пагон:	158 до 194												
8.1. Дължина;		15,5	15,5	15,5	15,5	15,5	15,5	15,5	15,5	15,5	15,5	15,5	0,2
8.2. Широчина		4,0	4,0	4,0	4,0	4,0	4,0	4,0	4,0	4,0	4,0	4,0	0,2
9. Джоб:													
9.1. Височина на джоба в готов вид(торба и капак)	158 до 194	15,5	15,5	15,5	15,5	16,5	16,5	16,5	16,5	16,5	16,5	16,5	0,4
9.2. Широчина на капака		5,5	5,5	5,5	5,5	5,5	5,5	5,5	5,5	5,5	5,5	5,5	0,2
9.3. Дължина на капака		12,5	12,5	12,5	12,5	13,5	13,5	13,5	13,5	13,5	13,5	13,5	0,3
9.4. Височина на торбата		14,0	14,0	14,0	14,0	15,0	15,0	15,0	15,0	15,0	15,0	15,0	0,2

Размерен показател	Ръст	Обиколка на шията (Ош) – № на ризата											Доп. откл (±)
		37	38	39	40	41	42	43	44	45	46	47	
		Обхват по обиколка на шията в см											
		от 36,5 до 37,5	от 37,5 до 38,5	от 38,5 до 39,5	от 39,5 до 40,5	от 40,5 до 41,5	от 41,5 до 42,5	от 42,5 до 43,5	от 43,5 до 44,5	от 44,5 до 45,5	от 45,5 до 46,5	от 46,5 до 47,5	
		Обиколка на гърдите (Ог)											
		88	92	96	100	104	108	112	116	120	124	128	
9.5. Широчина на торбата		12,0	12,0	12,0	12,0	13,0	13,0	13,0	13,0	13,0	13,0	13,0	0,2
10. Дължина на маншета	158 до 194	26,0	26,0	26,0	27,0	27,0	27,0	28,0	28,0	28,0	29,0	29,0	0,3

3.2.3.3. Измеренията в готов вид посочени в Таблица 3 се спазват задължително. Контролират се само основните измерения. Всички останали служат като обмерни данни при конструирането.

3.2.4. Изисквания към кроенето

3.2.4.1. Спазване на направлението на основната нишка при кроенето на детайлите.

3.2.4.2. Поставяне на необходимите центрове, като дълбочината им не надвишава 0,3 см.

3.2.5. Изисквания към подлепването

Подлепват се еднослойно следните детайли на ризата:

3.2.5.1. Капази на джобовете – горна част;

3.2.5.2. Маншети на ръкавите – горна част;

3.2.5.3. Яка и столче – горна част;

3.2.5.4. Носач-пагоните – горна част;

3.2.6. Изисквания към ушиването и технологичната изработка

3.2.6.1. Страничните шевове на ризата и вътрешните шевове на ръкавите може да са направени на 5-конечен оверлог с верижен шев, на права машина и почистени на оверлог или на специализирана машина.

3.2.6.2. Прикачването на ръкавите към изделието и съединяването на раменните шевове може да се изработват на права машина и се почистват на оверлог. Други варианти на изпълнение са на 5-конечен оверлог или на специализирана машина.

3.2.6.3. Илиците върху лявата предна част се изработват вертикално и са разположени на 2,0 см от края на борда предницата до централната линия на илика по вертикал. Илиците са центровани в зависимост от височината на изделието.

3.2.6.4. Иликът до яката се изработва на 2,0 см от борда на предницата спрямо вертикалната среда на илика.

3.2.6.5. Копчетата по дясната предна част на ризата се зашиват на 1,8 см от края навътре и спрямо илиците.

- 3.2.6.6.** Разстоянието от върха на носач-пагона до началото на отвора за илика е на 1,5 cm.
- 3.2.6.7.** Копчето за носач-пагоните се пришива центровано спрямо средната линия на дължината му и спрямо илика върху носач-пагона.
- 3.2.6.8.** Илиците върху капаците на джобовете са вертикални, центровани и отстоят 2,5 cm от долната страна на капаците.
- 3.2.6.9.** Копчетата върху торбите на джобовете са центровани спрямо капаците на джобовете и спрямо илиците върху капаците.
- 3.2.6.10.** Илиците на маншетите са хоризонтални и се изработват на 1,0 cm от края навътре.
- 3.2.6.11.** Върху маншетите се пришиват последователно по два броя копчета, (първото е на 1,5 cm от края навътре, второто е на 2,0 cm навътре от първото).
- 3.2.6.12.** Илиците върху горната част на шлица на ръкавите са вертикални, центровани и се изработват в средата на светлия отвор на шпица – по един.
- 3.2.6.13.** Върху долната част на отвора при шпица на ръкавите се пришиват по едно малко копче, центровано спрямо светлия отвор в средата. Пришиването е на 0,6 cm навътре от ръба, по подгъва за здравина.
- 3.2.6.14.** Украсителен шев, с широчина 0,1 cm се изпълнява на върху:
- а) двете дължини на столчето – горна и долна
 - б) съединителния шев маншет-ръкав
- 3.2.6.15.** Укрепителен и украсителен шев с широчина 0,1 cm се изпълнява по трите страни на торбите на джобовете.
- 3.2.6.16.** Укрепителен и украсителен шев с широчина 0,8 cm се изпълнява по подгъва на изделието - при дължината.
- 3.2.6.17.** Залягащ и украсителен шев на 0,6 cm се изработва по горната част на капаците на джобовете.
- 3.2.6.18.** Залягащ и украсителен шев на 0,6 cm се изработва, както следва:
- а) по горната част на маншетите на ръкавите.
- 3.2.6.19.** Укрепителен и украсителен шев с широчина 0,6 cm се изпълняват, както следва:
- а) по двата шпица и горната външна част на яката;
 - б) по трите страни на носач-пагоните;
 - в) по трите външни краища на капаците на джобовете;
 - г) по трите външни краища на маншетите на ръкавите;
 - д) по ръкавните извивки (предна част и гръб).
- 3.2.6.20.** Укрепителни и украсителни шевове с широчина 0,1-0,2 cm се изпълняват в горната част на подгъвите при отворите на долната част на шлицовете на ръкавите.
- 3.2.6.21.** Допълнителни затевки за укрепване се изработват, над отворите на ръкавите върху шлица, по двата края на капаците и на торбите на джобовете, по двата края на маншетите при застъпващия шев, по двата края на столчето на яката при застъпващия шев.
- 3.2.6.22.** Пришиването на всяко копче се изпълнява най-малко с 48 удара на зашиване.

3.2.6.23. Към готовото изделие е прикрепено резервно копче, с описан размер в Таблица 2.

3.2.6.24. Маркировъчна лента се пришива отвътре под вътрешната част на столчето на яката, съгласно БДС В 40040 или еквивалентно/и и допълнителни изисквания на възложителя.

3.2.6.25. Гъстотата на съединителните и украсителни шевове е 4 бода в см.

3.2.6.26. Здравината на съединителните шевове е не по-малка от 15,0 daN.

3.2.6.27. Всички вложени конци в изработването на изделието да са еднакви и с цвят, идентичен на основния материал.

3.2.7. Изисквания към методи за контрол и изпитване

3.2.7.1. Готовите изделия се контролират за съответствие с описанието в настоящата техническа спецификация.

3.2.7.2. Технологичното изпълнение се оценява чрез сравняване с изискванията заложи в настоящата техническа спецификация.

3.2.7.3. Методите за изпитване на материалите са посочени в Таблица 4.

Таблица 4 - Методи за изпитване

Наименование на показателя	Нормативен акт или стандарт
1	2
1. Количествен състав	НАРЕДБА за етикетирането и наименованията на текстилните продукти или БДС EN ISO 1833 или еквивалентно/и
2. Сплитка	БДС 12674 или еквивалентно/и
3. Спектрофотометрична оценка на цвета –бежов и светлосин	БДС EN ISO 105-J01 или еквивалентно/и БДС EN ISO 105-J03 или еквивалентно/и
4. Степен на белота, инструментален метод – оценка на цвета за белия цвят	БДС EN ISO 105-J02 или еквивалентно/и
5. Маса на единица площ на основния плат	БДС EN 12127 или еквивалентно/и
6. Сила при опън	БДС EN ISO 13934-1 или еквивалентно/и
7. Изменение на размерите при пране 40°C и сушене	БДС EN ISO 3759 или еквивалентно/и БДС EN ISO 5077 или еквивалентно/и БДС EN ISO 6330 или еквивалентно/и
8. Устойчивост претриване	БДС EN ISO 12947-3 или еквивалентно/и
9. рН на воден екстракт	БДС EN ISO 3071 или еквивалентно/и
10. Съдържание на формалдехид	БДС EN ISO 14184-1 или еквивалентно/и
11. Означаване на размери	БДС EN 13402-1 или еквивалентно/и БДС EN 13402-2 или еквивалентно/и БДС EN 13402-3 или еквивалентно/и
12. Здравина на шева	БДС EN ISO 13935-1 или еквивалентно/и

3.3 Изисквания, свързани с експлоатацията на продукта

Лесно поддържане – почистване при ръчно пране или в перална машина максимум до 40°C при използване на неизбелващи перилни препарати. Допуска се химическо чистене – без прилагане на разграждащи разтворители, увреждащи влаганите материали в тях. Влаготоплинна и химическа обработка на изделието, съобразени с посочените на маркировъчната лента.

Декоративната безшевна перманентна лента силиконова лента, оформяща ръб, да запазва формата на ръба на ризата при дълготрайна ежедневна употреба, както и при поддръжка на продукта (пране, хим. чистене и т.н.). При гладене да няма необходимост от пречупване.

3.4. Изисквания за устойчивост към външни въздействащи фактори – не се изискват.

3.5. Изисквания по отношение опазването на околната среда – не се изискват.

3.6. Други специфични изисквания – не се изискват.

4. ИЗИСКВАНИЯ КЪМ ВИДОВЕТЕ ОСИГУРЯВАНЕ

Не се изискват

5. ИЗИСКВАНИЯ КЪМ ОПАКОВКАТА, МАРКИРОВКАТА, ЕТИКЕТИРАНЕТО И КОНСЕРВАЦИЯТА

5.1. Маркирането, опаковането, етикетирането и съхранението на изделието се извършват съгласно изискванията на БДС В 40040 или еквивалентно/и.

5.2. Всяко изделие задължително се опакова в индивидуални полиетиленови пликове и се нарежда в кашони от вълнообразен картон (с достатъчна дебелина и якостни показатели против разпадане и издържане стифиране на палети на 3-4 реда) с вместимост от 10 до 12 броя.

5.3. Поставят се етикети на опаковките на видно място, като обозначението върху тях е светлоустойчиво и не се изтрива. Етикетите върху индивидуалните опаковки и върху кашоните да съдържат следната информация:

- Производител;
- Година на производство;
- Наименование на изделието;
- Състав на изделието;
- Размер/и на изделието/та;
- Брой изделия в кашон.

6. ИЗИСКВАНИЯ ЗА ЗАЩИТА НА КЛАСИФИЦИРАНАТА ИНФОРМАЦИЯ

Не се изискват.

7. ГАРАНЦИОНЕН СРОК

7.1. Изпълнителят гарантира съответствието на материалите и готовите изделия с изискванията на техническата спецификация за срока на съхранение при спазване на условията за съхранение и транспорт, съгласно настоящата техническа спецификация.

7.2. Изделието да е произведено до 12 месеца преди доставката.

7.3. Гаранционният срок при спазване условията за съхранение е 2 години, считано от датата на доставка, а при експлоатацията – 6 месеца от датата на получаване на продукта от военносслужещия за експлоатация (в рамките на срока за съхранение).

8. ОЦЕНЯВАНЕ НА СЪОТВЕТСТВИЕТО

Оценяването на съответствието на продукта с изискванията на договора е съгласно действащата Методика за оценяване на готови изделия вещеве имуществво.

Оценката се извършва от комисия с председател представител на Възложителя по въпросите на качеството – Института по отбрана „Проф. Цветан Лазаров“, представители на Заявителя и/или Потребителя и Изпълнителя.

8.1. Доставените продукти да бъдат съпроводени с:

8.1.1. Копия на протокол/и от изпитване на вложените материали и готовите изделия в акредитирана лаборатория;

8.1.2. Копие на сертификат за акредитация на лабораторията удостоверяващ, че използваният метод/и за изпитване е в обхвата на акредитация;

8.1.3. Документ, удостоверяващ качеството, издаден от Производителя;

8.1.4. Документ, удостоверяващ произхода;

8.1.5. Декларация за съответствие с изискванията по договора, съгласно БДС EN ISO /IEC 17050-1 или еквивалентно/и, издадена от Изпълнителя по договора;

8.1.6. Гаранционна карта.

8.2. Удостоверяването на изпълнението на изискванията на договора, съответстващи на изискванията на настоящата техническа спецификация да бъде, както следва:

8.2.1. Моделът на изделието да се контролира визуално за съответствие с описанието в точка 2. „Състав и описание на продукта” на техническата спецификация;

8.2.2. Контролирането на размерните показатели да се извършва съгласно измервания в готов вид, посочени в т.3.2.3. „Изисквания към размерите в готов вид“;

8.2.3. За т.3.2.2. „Изисквания към материалите“ – чрез представяне от Изпълнителя по договора на протоколи от изпитвания от акредитирана лаборатория.

9. ПРИЛОЖЕНИЯ

Няма приложения