

**МИНИСТЕРСТВО НА ОТБРАНАТА
НА РЕПУБЛИКА БЪЛГАРИЯ**

ТЕХНИЧЕСКА СПЕЦИФИКАЦИЯ

„РИЗА С ДЪЛЪГ РЪКАВ ЗА ОВ, ВВС И ВМС”

ТС .И. 71. 3543.19.....

СОФИЯ

2019 г.

1. НАИМЕНОВАНИЕ НА ПРОДУКТА "РИЗА С ДЪЛЪГ РЪКАВ ЗА ОВ, ВВС И ВМС"

2. СЪСТАВ И ОПИСАНИЕ НА ПРОДУКТА

Риза с дълъг ръкав за военнослужещи, носещи униформи тип ОВ, ВВС и ВМС, е изобразена на фигура 1 и фигура 2.

Ризата е с предно закопчаване, с дълги ръкави, горни джобове с капаци, и носач-пагони. Изделията се изработват от тъкан, с количествен състав полиестер/памук 65/35 ± 3 %. Цветовете на ризите са следните:

- бежов за ОВ;
- светлосин за ВВС
- бял за ВМС.

Изделието е в полувтален силует, с овален подгъв, двукратно подгънат, по цялата обиколка.

Предницата се състои от две части. Предната дясна част и яката се закопчават с копчета. Броят на копчетата за закопчаване на предниците да са разпределени - с междуцентрово разстояние от 9,0 cm до 10,0 cm в зависимост от дължината на предниците според ръста, като разстоянието от последното (най-долното) копче до подгъва да е не по-малко от 10,0 cm и не повече от 15,0 cm. Предните части, по височина са еднократно загънати, почистени на оверлог. Загънатата част е оформена като мостра. Върху лявата предна част се изработват симетрично, вертикални илици, съответстващи на броя копчета, като само най-горният се изработва върху столчето на яката и е хоризонтален.

На ниво гърди върху предните части са пришити външни джобове с капаци. В горната част торбите на джобовете са еднократно подгънати 3,0 cm с лицев шев, краищата са обработени с оверлог против разнищване. Долните крайща на торбите са със скосени ъгли под форма. Сдвоените капаци също са със скосени ъгли под форма, закопчават се чрез вертикални илици и копчета – по един брой на джоб. Под торбата на левия джоб е пришита скрита платка (закрепена върху предницата), разделена с тигел на две вертикални части, без капак, с отвори отдолу и отгоре (по тясната страна - по височината).

В центъра на предните части, капациите и торбите на джобовете, вертикално е изработена декоративна, безшевна, перманентна силиконова лента – оформяща гънка /ръб/. Всяка е термоустойчива и водоустойчива, запазваща остротата (формата) на ръба на ризата при дълготрайна ежедневна употреба, без необходимост от пречупване при гладене, както и при поддръжката на изделието (пране, хим. чистене и т.н.).

Яката е шпиц със столче, изцяло укроена. Столчето е под форма и се скосява към предните части. Шпицът на яката е със заострена форма. Елементът, който поддържа заострената форма на яката на ризата в предната част, е скрит и представлява продълговата пластина от синтетичен материал.

Ръкавите са дълги и едношевни, прикачени към удълбочени динамични ръкавни извивки. Ръкавите завършват с маншети със заоблена форма. Маншетите се закопчават с по един брой хоризонтални илици с два броя последователни копчета, с възможност за допълнително регулиране на свободата при китките. По дължина на шлица - центрирано са изработени по един илик с копче (с по-малък диаметър от тези за оредното закопчаване). Шлицът на ръкавите е с дължини 15,0

cm и 16,0 cm , с прорези от 11,5 cm и 12,5 cm за всички ръстове. В долната част ръкавите (при шева с маншетите) са с по два броя чупки, изработени от двете страни на шлица и залегнати към последните.

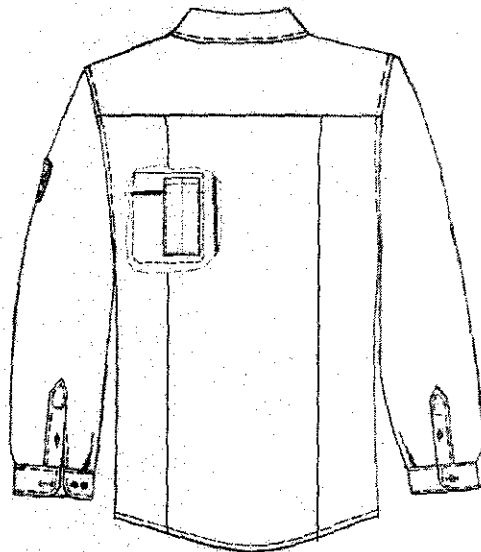
Платката на гърба е изработена от двойно-дублиране на лицевия плат и е изтеглена към предните части спрямо рамото. Симетрично върху гърба, са разположени две - по една вертикална, декоративна перманентна, безшевна, силиконова лента - оформяща гънка /ръб/. Всяка е термоустойчива и водоустойчива, запазваща остротата(формата) на ръба на ризата при дълготрайна ежедневна употреба. В ръкавната извивка са пришити носач-пагони под форма, изтеглени към предните части. Те са центрирани по дължина спрямо съединителен шев: предници-гръбна платка. Този шев е конструктивно изтеглен към предниците. Закопчаването на носач-пагоните е с по един илик, изработен върху тях, а копчето е поставено върху съединителен раменен шев предници-гръбна платка.

С подлепващия материал в бял цвят се подсилват: яката, носач-пагоните, капачите на джобовете и маншетите на ръкавите.

Знакът за принадлежност към БА, „Наръкавна жакардова емблема “БА“ според род войска, се пришива на левия ръкав, при разгънато положение по основния детайл. Центроването е по линия срещуположна на съединителния шев на ръкава, на разстояние 10,0 cm от горната част на емблемата до съединителния шев, прикачащ ръкава.



Фигура 1- Изглед предна част



Фигура 2- Изглед гръб

3. ТАКТИКО - ТЕХНИЧЕСКИ ИЗИСКВАНИЯ КЪМ ПРОДУКТА

Основните технически изисквания съгласно настоящата техническа спецификация.

3.1. Изисквания по предназначение.

3.1.1. Изисквания към конструкцията

ТС. № 71.3543.19

Конструкцията на ризите, е с обхват по обиколка на гърдите (Ог) от 88 cm до 128 cm, с обхват по обиколка на шията (Ош) от 37 cm до 47 cm и с обхват по ръст (Р) от 158 cm до 194 cm. Примерни типоразмери са посочени в Таблица 1

Таблица 1 - Типоразмери в сантиметри

Обиколка на шията (Ош), cm	37	38	39	40	41	42	43	44	45	46	47
Обиколка на гърди (Ог), cm	88	92	96	100	104	108	112	116	120	124	128
Ръст, cm											
158	x										
164	x	x	x	x	x	x					
170	x	x	x	x	x	x	x				
176	x	x	x	x	x	x	x	x	x	x	
182		x	x	x	x	x	x	x	x	x	x
188				x	x	x	x	x	x	x	x
194					x	x	x	x	x	x	x

Забележки към Таблица 1:

1. Разработени са 49 типоразмера, отбеляни със знак „x“ в Таблица 1.
2. Таблица 1 служи за заявка на изделието.
3. Обозначението на ръсто-размерите с трайна маркировка са по Таблица 1.
4. Заявителят може да заявява и размери извън обхвата на Таблица 1. Изделията, с размери извън обхвата да се приемат по стандарта.

3.1.2. Изисквания към материалите

Материалите, необходими за изработването на изделието са съгласно спецификацията в Таблица 2.

Таблица 2 – Спецификация на материалите

№п о ред	Наименование	Предназначение
<u>1</u>	<u>2</u>	<u>3</u>

ТС.14.71.3543.19

№п о ред	Наименование	Предназначение
1	2	3
1.	<p>Тъкани памучен тип за ризи:</p> <p>1.1. Количествен състав в % - Полиестер/Памук 65/35 ±3 ;</p> <p>1.2. Сплитка: кепър /рибена кост/</p> <p>1.3. Оценка на цвета:</p> <p>1.3.1. За цвят бежов със спектрофотометрични координати на цвета в толеранс (±) или еквиваленто/и:</p> <ul style="list-style-type: none"> • $L^* = 75,18 \pm 1,0$; • $a^* = 1,99 \pm 0,3$; • $b^* = 5,88 \pm 0,5$; <p>Допустимо отклонение $\Delta E \leq 2$</p> <p>1.3.2. За цвят светлосин със спектрофотометрични координати на цвета в толеранс (±) или еквивалентно/и:</p> <ul style="list-style-type: none"> • $L^* = 80,66 \pm 1,5$ • $a^* = 0,92 \pm 0,4$ • $b^* = -11,94 \pm 1,5$ <p>Допустимо отклонение $\Delta E \leq 2,0$</p> <p>1.3.3. По (CIELAB) или еквивалентно/и за цвят бял: със степен на белота на белия плат или еквивалентно/и: $W: 100,0 \leq W \leq 110,0$; с оттеиък, TW (0,0±0,5)</p> <p>1.4. Маса на единична площ, g/m² 150,0 ± 5%</p> <p>1.5. Сила при опън, daN: по основа – не по-малко от 60 по вътък – не по-малко от 40</p> <p>1.6. Изменение на размерите при пране 40°C и сушене, %: по основа – не повече от ± 2,0 по вътък – не повече от ± 2,0</p> <p>1.7. Устойчивост на претриване, g (при 2000 цикъла; 9 kPa) – не повече от 0,12</p> <p>1.8. Съдържание на формалдехид, mg/kg – не повече от 75,0</p> <p>1.9. рН на воден екстракт- рН – от 4,8 до 7,5</p>	<p>За ОВ - бежов</p> <p>За ВВС - светлосин</p> <p>За ВМС – бял</p>
2.	<p>Конци индустриални шевни :</p> <p>2.1. Количествен състав, % - 100 полиестер;</p> <p>2.2. Цветове – идентични с основната тъкан за изделията</p>	<p>За съединителни, почистващи и лицеви шевове, изработване на илици и зашиване на копчета.</p>
3.	<p>Подлепващ материал:</p> <p>3.1. Съдържание на формалдехид, mg/kg – не повече от 75,0.</p> <p>3.2. рН на воден екстракт- рН от 4,8 до 7,5.</p>	<p>За подлепване на яката, на носач-пагоните, на маншетите, на капачите за</p>

№п о ред	Наименование	Предназначение
1	2	3
		джобове.
4.	<p>Копчета пластмасови:</p> <p>4.1. Цвят –идентичен с основните тъкани:</p> <p>4.2. Големини:</p> <p>с диаметър Φ 11,0 – 12,0 mm</p> <ul style="list-style-type: none"> - брой според ръста – описано е в т.2 на техническата спецификация - 2 броя; - 4 броя; - 2 броя; - 1 брой <p>с диаметър Φ 10,0 mm- малко</p> <ul style="list-style-type: none"> - 2 броя 	<p>За закопчаване на:</p> <ul style="list-style-type: none"> - предните части; - носач-пагоните - маншетите - джобове - резервно. - шлицовете на ръкавите
5.	<p>НАЦИОНАЛНА ЕМБЛЕМА:</p> <p>„Наръкавен знак с надпис Р. България” – 1 брой.</p>	<p>Знак за принадлежност към БА</p>
6.	<p>Лента маркировъчна и знак за въздействие – 1 брой.</p>	<p>За означение на типоразмер, фирма производител, условия за експлоатация, състав на изделието и година на производство</p>
7.	<p>Декоративна перманентна, безшевна, силиконова лента - гънка /ръб.</p>	<p>За предни части, гръб, капаци и джобове.</p>

3.1.3. Изисквания към размерите в готов вид

3.1.3.1. Размерите на ризите в готов вид са съгласно Таблица 3 и според описанието в настоящата ТС.

3.1.3.2. Размерите на изделието в готов вид, посочени в Таблица 3 се проверяват с калибрирана метална ролетка или шивашки метър с точност $\pm 0,1$ cm.

Таблица 3 - Размери на ризи в готов вид в см.

Размерен показател	РЪСТ	Обиколка на шията (Ош) - № на ризата											Доп. откл (±)	
		37	38	39	40	41	42	43	44	45	46	47		
		Обхват по обиколка на шията в см												
		от 36,5 до 37,5	от 37,5 до 38,5	от 38,5 до 39,5	от 39,5 до 40,5	от 40,5 до 41,5	от 41,5 до 42,5	от 42,5 до 43,5	от 43,5 до 44,5	от 44,5 до 45,5	от 45,5 до 46,5	от 46,5 до 47,5		
		Обиколка на гърдите (Ог)												
		88	92	96	100	104	108	112	116	120	124	128		
1. Дължина на гърба на ризата	158	73,0												1,0
	164	75,0	75,0	75,0	75,0	75,0	75,0							
	170	77,0	77,0	77,0	77,0	77,0	77,0	77,0						
	176	79,0	79,0	79,0	79,0	79,0	79,0	79,0	79,0	79,0	79,0	79,0		
	182		81,0	81,0	81,0	81,0	81,0	81,0	81,0	81,0	81,0	81,0	81,0	
	188				83,0	83,0	83,0	83,0	83,0	83,0	83,0	83,0	83,0	
	194					85,0	85,0	85,0	85,0	85,0	85,0	85,0	85,0	
2. Дължина на рамото	158 до 194	15,0	15,3	15,6	15,9	16,2	16,5	16,8	17,1	17,4	17,7	18,0	0,3	
3. Дължина на ръкава	158	59,0												1,0
	164	61,0	61,0	61,0	61,0	61,0	61,0							
	170	63,0	63,0	63,0	63,0	63,0	63,0	63,0						
	176	65,0	65,0	65,0	65,0	65,0	65,0	65,0	65,0	65,0	65,0	65,0		
	182		67,0	67,0	67,0	67,0	67,0	67,0	67,0	67,0	67,0	67,0	67,0	
	188				69,0	69,0	69,0	69,0	69,0	69,0	69,0	69,0	69,0	
	194					71,0	71,0	71,0	71,0	71,0	71,0	71,0	71,0	
4. 1/2 широчнна по линията на гърдите (при закопчано положение)	158 до 194	50,0	52,0	54,0	56,0	58,0	60,0	62,0	64,0	66,0	68,0	70,0	1,0	
5. 1/2 широчина по линията подгъва - хоризонтално (при закопчано положение)	158 до 194	48,0	50,0	52,0	54,0	56,0	58,0	60,0	62,0	64,0	66,0	68,0	1,0	
6. Платка:	158 до 194	40,5	41,5	42,5	43,5	44,5	45,5	46,5	47,5	48,5	49,5	50,5	1,0	
6.1. Широчина по шева														

Размерен показател	Ръст	Обиколка на шията (Ош) - № на ризата											Доп. откл (±)
		37	38	39	40	41	42	43	44	45	46	47	
		Обхват по обиколка на шията в см											
		от 36,5 до 37,5	от 37,5 до 38,5	от 38,5 до 39,5	от 39,5 до 40,5	от 40,5 до 41,5	от 41,5 до 42,5	от 42,5 до 43,5	от 43,5 до 44,5	от 44,5 до 45,5	от 45,5 до 46,5	от 46,5 до 47,5	
		Обиколка на гърдите (Ог)											
		88	92	96	100	104	108	112	116	120	124	128	
6.2. Височина в средата.		7,5	7,5	7,5	7,5	7,5	7,5	7,5	7,5	7,5	7,5	7,5	0,3
7. Яка													
7.1. Дължина на яката (закопча на)		37,0	38,0	39,0	40,0	41,0	42,0	43,0	44,0	45,0	46,0	47,0	0,5
7.2. Дължина на шпица	158 до 194	7,0	7,0	7,0	7,0	7,0	7,0	7,0	7,0	7,0	7,0	7,0	0,3
7.3. Широчина на яката в средата (заедно със столчето)		9,0	9,0	9,0	9,0	9,0	9,0	9,0	9,0	9,0	9,0	9,0	0,3
7.4. Широчина на столчето в средата		3,8	3,8	3,8	3,8	3,8	3,8	3,8	3,8	3,8	3,8	3,8	0,2
8. Носач пагон:													
8.1. Дължина;	158 до 194	14,5	14,5	14,5	14,5	14,5	14,5	14,5	14,5	14,5	14,5	14,5	0,2
8.2. Широчина		4,0	4,0	4,0	4,0	4,0	4,0	4,0	4,0	4,0	4,0	4,0	0,2
9. Джоб:													
9.1. Височина на джоба в готов вид (торба и капак)	158 до 194	15,5	15,5	15,5	15,5	16,5	16,5	16,5	16,5	16,5	16,5	16,5	0,4
9.2. Широчина на капака;		5,5	5,5	5,5	5,5	5,5	5,5	5,5	5,5	5,5	5,5	5,5	0,2
9.3. Дължина на капака;		12,5	12,5	12,5	12,5	13,5	13,5	13,5	13,5	13,5	13,5	13,5	0,3
9.4. Височина на торбата.		14,0	14,0	14,0	14,0	15,0	15,0	15,0	15,0	15,0	15,0	15,0	0,2

Размерен показател	Ръст	Обиколка на шията (Ош) - № на ризата											Доп. откл (±)
		37	38	39	40	41	42	43	44	45	46	47	
		Обхват по обиколка на шията в см											
		от 36,5	от 37,5	от 38,5	от 39,5	от 40,5	от 41,5	от 42,5	от 43,5	от 44,5	от 45,5	от 46,5	
		до 37,5	до 38,5	до 39,5	до 40,5	до 41,5	до 42,5	до 43,5	до 44,5	до 45,5	до 46,5	до 47,5	
Обиколка на гърдите (Ог)													
9.5. Широчина на торбата		12,0	12,0	12,0	12,0	13,0	13,0	13,0	13,0	13,0	13,0	13,0	0,2
10. Дължина на маншета	158 до 194	26,0	26,0	26,0	27,0	27,0	27,0	28,0	28,0	28,0	29,0	29,0	0,3

3.1.3.3. Измеренията в готов вид посочени в Таблица 3 се спазват задължително.

Контролират се само основните измерения. Всички останали служат като обмерни данни при конструирането.

3.1.4. Изисквания към кроенето

3.1.4.1. Спазване на направлението на основната нишка при кроенето на детайлите.

3.1.4.2. Поставяне на

необходимите центрове, като дълбочината им не надвишава 0,3 см.

3.1.5. Изисквания към подлепването

Подлепват се еднослойно следните детайли на ризата:

3.1.5.1. Капаците на джобовете - горна част;

3.1.5.2. Маншетите на ръкавите - горна част;

3.1.5.3. Яката и задното столче към нея - горна част;

3.1.5.4. Носач-пагоните - горна част;

3.1.6. Изисквания към ушиването и технологичната изработка

3.1.6.1. Страничните шевове на ризата и вътрешните шевове на ръкавите може да са направени на 5 конечен оверлог с верижен шев, на права машина и почистени на оверлог или на специализирана машина.

3.1.6.2. Прикачването на ръкавите към изделието и съединяването на раменните шевове може да се изработват на права машина и се почистват на оверлог. Други варианти на изпълнение са на 5-конечен оверлог или на специализирана машина.

3.1.6.3. Илиците върху лявата предна част се изработват вертикално и са разположени на 2,0 см от края на борда предницата до централната линия на илика по вертикал. Илиците са центровани в зависимост от височината на изделието.

3.1.6.4. Иликът до яката се изработва хоризонтално на 1,0 см до 1,2 см от края навътре и на 2,5 см от борда на предницата спрямо вертикалната среда на илика.

3.1.6.5. Копчетата по дясната предна част на ризата се зашиват на 1,8 см от края навътре и спрямо илиците.

- 3.1.6.6. Разстоянието от върха на носач-пагона до началото на отвора за илика е на 1,5 cm.
- 3.1.6.7. Копчето за носач-пагоните се пришива, така че да няма набиране на детайла в закопчано положение, центровано спрямо средната линия на дължината му и спрямо илика върху носач-пагона.
- 3.1.6.8. Илиците върху капаците на джобовете са вертикални, центровани и отстоят 2,5 cm от долната страна на капаците.
- 3.1.6.9. Копчетата върху торбите на джобовете са центровани спрямо капаците на джобовете и спрямо илиците върху капаците.
- 3.1.6.10. Илиците на маншетите са хоризонтални и се изработват на 1,0 cm от края навътре.
- 3.1.6.11. Върху маншетите се пришиват последователно по два броя копчета, (първото е на 1,5 cm от края навътре, второто е на 2,0 cm навътре от първото).
- 3.1.6.12. Илиците върху горната част на шлица на ръкавите са вертикални, центровани и се изработват в средата на светлия отвор на шпица – по един.
- 3.1.6.13. Върху долната част на отвора при шпица на ръкавите се пришиват по едно малко копче, центровано спрямо светлия отвор в средата. Пришиването е на 0,6 cm навътре от ръба, по подгъва за здравина.
- 3.1.6.14. Украсителен шев, с широчина 0,1 cm се изпълнява на върху:
- а) двете дължини на столчето – горна и долна
 - б) съединителния шев маншет-ръкав
- 3.1.6.15. Укрепителен и украсителен шев с широчина 0,1 cm се изпълнява по трите страни на торбите на джобовете.
- 3.1.6.16. Укрепителен и украсителен шев с широчина 0,8 cm се изпълнява по подгъва на изделието - при дължината.
- 3.1.6.17. Залягащ и украсителен шев на 0,6 cm се изработва по горната част на капаците на джобовете.
- 3.1.6.18. Залягащ и украсителен шев на 0,6 cm се изработва, както следва:
- а) по горната част на маншетите на ръкавите;
- 3.1.6.19. Укрепителен и украсителен шев с широчина 0,6 cm се изпълняват, както следва:
- а) по двата шпица и горната външна част на яката;
 - б) по трите страни на носач-пагоните;
 - г) по трите външни краища на капаците на джобовете;
 - д) по трите външни краища на маншетите на ръкавите;
 - е) по ръкавните извивки (предна част и гръб), залегнати навътре.
- 3.1.6.20. Укрепителни и украсителни шевове с широчина 0,1-0,2 cm се изпълняват в горната част на подгъвите при отворите на долната част на шлиците на ръкавите.
- 3.1.6.21. Допълнителни затевки за укрепване се изработват, над отворите на ръкавите върху шлица, по двата края на капаците и на торбите на джобовете, по двата края на маншетите при застъпващият шев, по двата края на столчето на яката при застъпващия шев.
- 3.1.6.22. Пришиването на всяко копче се изпълнява най – малко с 48 удара на зашиване.

3.1.6.23. Към готовото изделие е прикрепено резервно копче, с описан размер в Таблица 3.

3.1.6.24. Маркировъчна лента се пришива отвътре при долната част на яката, съгласно БДС В 40040 или еквивалентно/и и допълнителни изисквания на възложителя.

3.1.6.25. Гъстотата на съединителните и украсителни шевове е 4 бода в см.

3.1.6.26. Здравината на съединителните шевове е не по-малка от 15,0 daN.

3.1.6.26. Всички вложени конци в изработването на изделието да са еднакви и с цвят, идентичен на основния материал.

3.1.6.27. Декоративна, безшевна, перманентна силиконова лента – оформяща гънка /ръб/ да запазва остротата (формата) на ръба на ризата при дълготрайна ежедневна употреба, без необходимост от пречупване при гладене, както и при поддръжката на изделието (пране, хим. чистене и т.н.).

3.2. Изисквания по електромагнитна защита

Не се изисква.

3.3. Изисквания по ергономичност, обитаемост и техническа естетика

3.3.1. Изделията да са с необходимата конструкция, неограничаваща динамиката на основната дреха и осигуряваща свобода на движенията на потребителя.

3.3.2. Изделията да не предизвикват кожни раздразнения и алергични реакции, като се запазват естетическите и защитните свойства на изделията, при различни условия на експлоатация.

3.4. Изисквания по експлоатацията, удобство и техническото обслужване и ремонт

Лесно поддържане – почистване при пране максимум до 40⁰C при използване на неизбелващи перилни препарати. Допуска се и химическо чистене - без прилагане на разграждащи разтворители, увреждащи влаганите материали в тях, съобразено с условията (посочени на маркировъчната лента) за влаготоплинна и химическа обработка на изделието.

Декоративна, безшевна, перманентна силиконова лента – оформяща гънка /ръб/ да запазва остротата (формата) на ръба на ризата при дълготрайна ежедневна употреба, без необходимост от пречупване при гладене, както и при поддръжката на изделието (пране, хим. чистене и т.н.).

3.5 Изисквания за скритост и маскировка

Не се изискват.

3.6. Изисквания за транспортна пригодност и съхранение

Изделията се транспортират и съхраняват съгласно изискванията на ВС 40040 или еквивалентно/и и допълнителни изисквания на възложителя.

Съхраняването се извършва в сухи и проветриви помещения при условия, предпазващи изделията от навлажняване, замърсяване и механични или химически повреди.

3.7. Изисквания към методи за контрол и изпитване

3.7.1. Готовите изделия се контролират за съответствие с описанието в настоящата техническа спецификация.

3.7.2. Технологичното изпълнение се оценява чрез сравняване с изискванията заложи в настоящата техническа спецификация.

3.7.3. Методите за изпитване на материалите са посочени в Таблица 4.

Таблица 4 - Методи за изпитване

Наименование на показателя	Нормативен акт или стандарт
1	2
1. Количествен състав	НАРЕДБА за етикетирането и наименованията на текстилните продукти
2. Сплитка	БДС 12674 или еквивалентно/и
3. Спектрофотометрична оценка на цвета –бежов и светлосин	БДС EN ISO 105-J03 или еквивалентно/и
4. Степен на белота, инструментален метод – оценка на цвета за белия цвят	БДС EN ISO 105-J02 или еквивалентно/и
5. Маса на единица площ на основния плат	БДС EN 12127 или еквивалентно/и
6. Сила при опън	БДС EN ISO 13934-1 или еквивалентно/и
7. Изменение на размерите при пране 40°C и сушене	БДС EN ISO 3759 или еквивалентно/и БДС EN ISO 5077 или еквивалентно/и БДС EN ISO 6330 или еквивалентно/и
8. Устойчивост претриване	БДС EN ISO 12947-3 или еквивалентно/и
9. рН на воден екстракт	БДС EN ISO 3071 или еквивалентно/и
10. Съдържание на формалдехид	БДС EN ISO 14184-1 или еквивалентно/и
11. Означаване на размери	БДС EN 13402-1 или еквивалентно/и БДС EN 13402-2 или еквивалентно/и БДС EN 13402-3 или еквивалентно/и
12. Здравина на шева	БДС EN ISO 13935-1 или еквивалентно/и

4. ИЗИСКВАНИЯ ЗА СТАНДАРТИЗАЦИЯ И УНИФИКАЦИЯ

Не се изискват

5. ИЗИСКВАНИЯ КЪМ ВИДОВЕТЕ ОСИГУРЯВАНЕ

Не се изисква, по следните точки:

- 5.1. Обучение;
- 5.2. Осигуряване на техническа документация (експлоатационна документация) на български и/или друг език;
- 5.3. Осигуряване на резервни части, инструменти и принадлежности;
- 5.4. Метрологично осигуряване;
- 5.5. Осигуряване на техническа помощ;
- 5.6. Изисквания към производствения процес;
- 5.7. Изисквания по отношение опазването на околната среда;
- 5.8. Изисквания за техническа поддръжка по време на гаранционния срок;
- 5.9. Други.

6. ИЗИСКВАНИЯ КЪМ ОПАКОВКАТА, МАРКИРОВКАТА,

13/14

ТС № 71.3543.19

ЕТИКЕТИРАНЕТО И КОНСЕРВАЦИЯТА

6.1. Маркирането, опаковането, етикетиранието и съхранението на изделието се извършват съгласно изискванията на БДС В 40040 или еквивалентно/и.

6.2. Всяко изделие задължително се опакова в индивидуални полиетиленови пликове и се нарежда в кашони от вълнообразен картон (с достатъчна дебелина и якостни показатели против разпадане и издържане стифиране на палети на 3-4 реда) с вместимост от 10 до 12 броя, или по допълнителни изисквания на заявителя.

6.3. Поставят се етикети на опаковките на видно място, като обозначението върху тях е светлоустойчиво и не се изтрива. На кашоните - обозначаване на информацията на двете страни. На етикетите върху индивидуалните опаковки и върху кашоните, следната информация:

- Производител
- Година на производство
- Наименование на изделието
- Състав на изделието
- Размер/и на изделието/та
- Брой изделия в кашон

7. ИЗИСКВАНИЯ ЗА ГАРАНЦИИ

7.1. Изпълнителят гарантира съответствието на материалите и готовите изделия с изискванията на техническата спецификация за срока на съхранение при спазване на условията за съхранение и транспорт, съгласно настоящата техническа спецификация.

7.2. Изделието да е произведено до 12 месеца преди доставката;

7.3. Гаранционният срок при спазване условията за съхранение е 2 години, считано от датата на доставка, а при експлоатацията - 6 месеца от датата на получаване на продукта от военнослужещия за експлоатация (в рамките на срока за съхранение).

8. ОЦЕНЯВАНЕ НА СЪОТВЕТСТВИЕТО

Оценяването на съответствието на продукта с изискванията на договора и са съгласно „Методика за оценяване на съответствието на готови изделия вещевое имущество“ с рег. № МЖ 71.0108.19. Оценката се извършва от комисия с представители на Института по отбрана „Професор Цветан Лазаров“, Заявителя/Потребителя и Изпълнителя.