

**МИНИСТЕРСТВО НА ОТБРАНАТА  
НА РЕПУБЛИКА БЪЛГАРИЯ**

**ТЕХНИЧЕСКА СПЕЦИФИКАЦИЯ**

**“ПАНТАЛОНИ В ЦВЕТОВЕ БЯЛО И СВЕТЛА ОХРА  
ЗА ЖЕНИ ОТ ВМС”**

ТС № 71.3754.21.....

**СОФИЯ**

2021 г.

## 1. НАИМЕНОВАНИЕ НА ПРОДУКТА

### “ПАНТАЛОНИ В ЦВЕТОВЕ БЯЛО И СВЕТЛА ОХРА ЗА ЖЕНИ ОТ ВМС”

## 2. СЪСТАВ И ОПИСАНИЕ НА ПРОДУКТА

Панталоните за жени, военнослужещи, по Фигура 1, Фигура 2 и Фигура 3 са елемент на лятното униформено облекло на Военноморските сили на Република България. Изделията да се изработват от основен плат, тъкан в количествен състав, % - Полиестер/Памук 65/35. Цветовете на основния плат на изделията да са съответно

- цвят бял – точка 1.3.1. от Таблица 2 за Фигура 1 и Фигура 3 от настоящата ТС;
- цвят светла охра – точка 1.3.2 от Таблица 2 за Фигура 2 и Фигура 3 от настоящата ТС.

## 3. ТАКТИКО-ТЕХНИЧЕСКИ ИЗИСКВАНИЯ КЪМ ПРОДУКТА

### 3.1. Изисквания по предназначение

#### 3.1.1. Изисквания към конструкцията

Панталоните за жени от ВМС да са в прав силует, с отделен колан от основния плат, с италиански джобове и с предно закопчаване.

Предните части за двата цвята панталони по Фигура 1 и Фигура 2 да са цели и без свивки за вталяване в областта на кръста. Закопчаването да е предно, с цип. Панталоните да са с отделен колан, изработен чрез прегъвка по дължината. Закопчаването да е с по едно копче. Джобовете по предните части да са наклонени - тип “италиански” и с насрещна мостра от основния плат. Горните и долните торби на джобовете да са изпълняват от хастар.

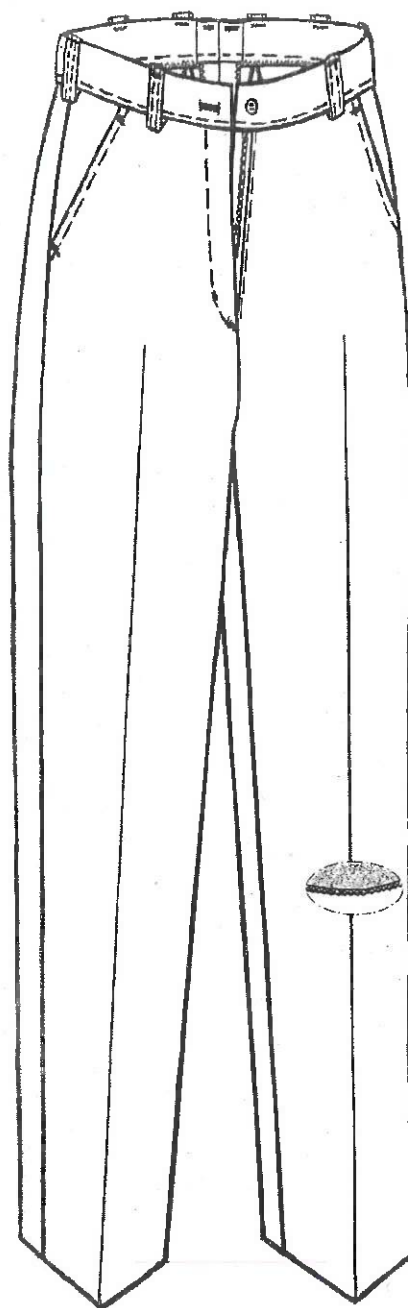
Само за варианта в цвят бял по Фигура 1 предните части да са дублирани частично с подплата от хастар. Подплатата да дублира предните части до ниво под коляно и ниво прасец. Последният да е неподвижен в областта на талията, при страничните и вътрешни шевове и в областта на ципа.

Задните части – Фигура 3 за двата цвята панталони да са с два броя симетрични свивки в областта на талията. Коланът да е конструиран от две части, съединен при седалищния шев. Върху колана от външната страна да се монтират по 8 броя гайки, затегнати в горния им участък с понтове за здравина. Гайките да са разположени по единично, срещу задни свивки, срещу двата странични шева и симетрично непосредствено до средния седалищен шев след скритите му разтворените резерви.

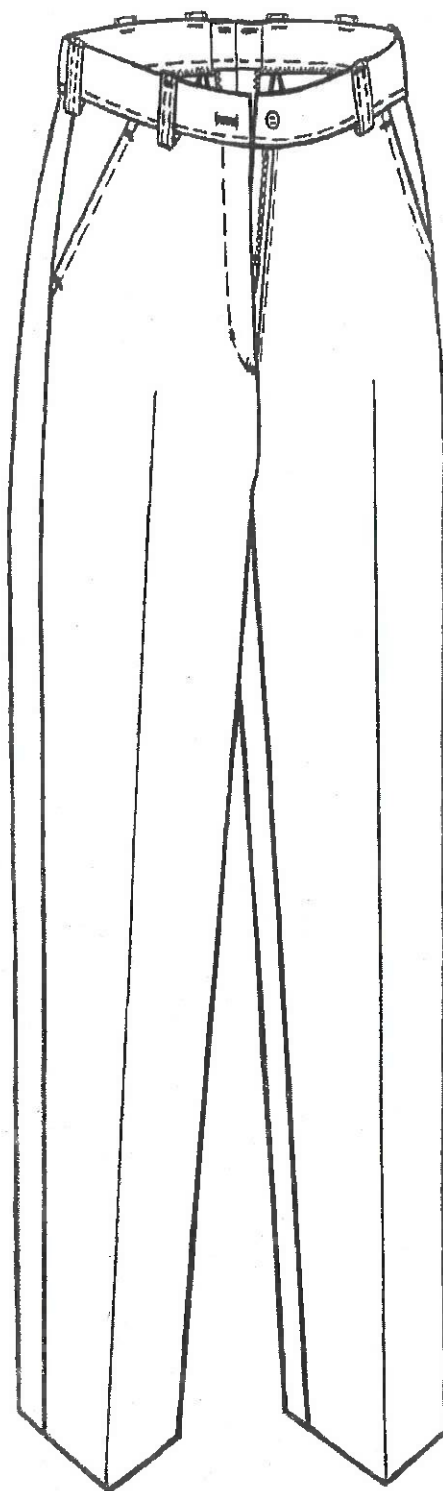
Изделието по дължината да завършва с еднократно подгънати подгъви с широчина от  $(4,0 \pm 0,5)$  cm. В основата след пречупването на подгъвите отвътре на панталоните да се пришива панталонска лента против претриване.

От вътрешната страна при двата цвята панталони в областта на чатала да се пришиват хигиенни парчета от хастар, прихванати с понтове. Последните да се пришиват по резервите на вътрешните шевове, седалищния шев и при долния участък на подложеното парче за ципа, при шлица.

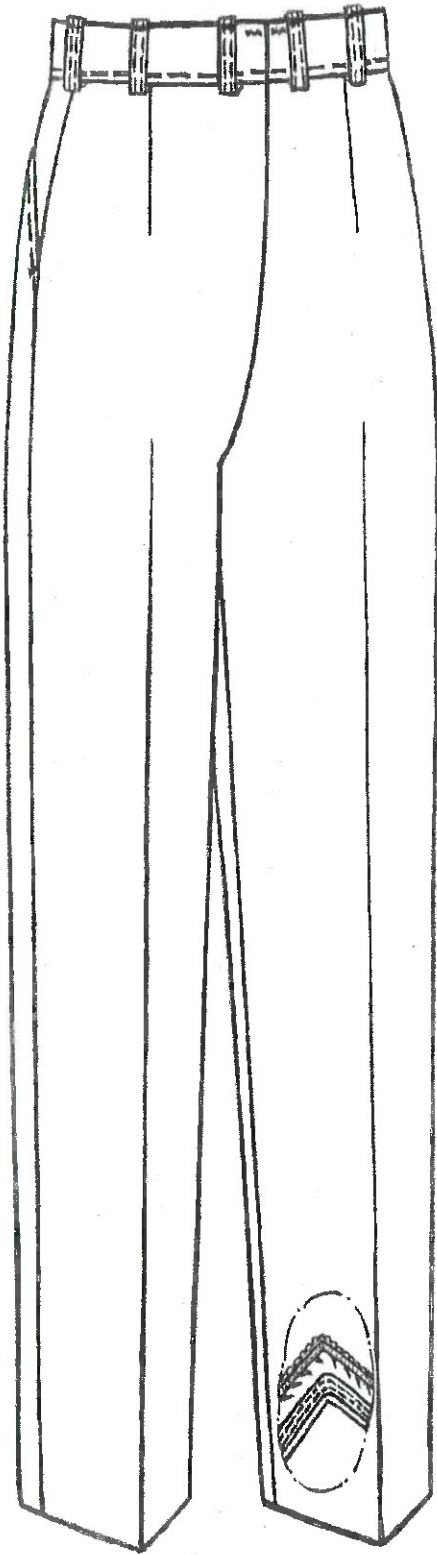
От вътрешната страна на панталоните в основата на колана да се пришиват по четири броя ленти за окачване. Дължината им в готово прегънато състояние да е от 6,0 cm до 8,0 cm. и да са разположени срещу предните и задни ръбове.



**Фигура 1 – Панталон, цвят бял, отпред**



**Фигура 2 – Панталон, цвят светла охра, отпред**



Фигура 3 – Панталон, цветовете бяло и светла охра, отзад

ТС. Н. 71.3754.21..

**Анатомични типоразмери за жени в сантиметри  
при четири пълнотни групи**

**Таблица 1**

Ръст (Р), см		152, 158, 164, 170, 176, 182										
Обиколка на гърдите (Ог), см		84	88	92	96	100	104	108	112	116	120	124
Обиколка на талията (От), см	I-ва	62	66	70	74	78	82	86	90	94	98	100
	II - ра основна	64	68	72	76	80	84	88	92	96	100	102
	III-та	66	70	74	78	82	86	90	94	98	102	104
	IV-та	68	72	76	80	84	88	92	98	100	104	108
Обиколка на ханша (Ох), см	I-ва	88	92	96	100	104	108	112	116	120	124	128
	II - ра основна	92	96	100	104	108	112	116	120	124	128	132
	III-та	96	100	104	108	112	116	120	124	128	132	136
	IV-та	100	104	108	112	116	120	124	128	132	136	140

*Забележка: Допускат се допълнителни типоразмери извън обхвата на Таблица 1 и извън повдигането в нея.*

**3.1.2. Изисквания към материалите**

Материалите, необходими за изработване на панталоните за жени от ВМС в цветове бяло и светла охра да са съгласно настоящата ТС и Таблица 2.

**Спецификация на материалите**

**Таблица 2**

№ по ред	Наименование	Предназначение
1.	<p>Основен лицев плат :</p> <p>1.1. Количествен състав, % Полиестер/Памук 65/35 ± 5%;</p> <p>1.2. Сплитка – кепър 2/2;</p> <p>1.3. Оценка на цвета:</p> <p>1.3.1. За цвят бял - със степен на белота на белия плат: W: 135,0 ≤ W ≤ 145,0; с оттенък, TW (0,0±0,5).</p> <p>1.3.2. За цвят светла охра със спектрофотометрични координати на цвета по CIELAB или еквивалентно:</p>	<p>Основен лицев плат за изделията: двата вида панталони в цвят бял и цвят светла охра</p>

№ по ред	Наименование	Предназначение
	<ul style="list-style-type: none"> <li>• <math>L^* = 63,5 \pm 1,5</math></li> <li>• <math>a^* = 5,0 \pm 1,0</math></li> <li>• <math>b^* = 18,0 \pm 1,0</math></li> </ul> <p>Допустимо отклонение <math>\Delta E_{ab} \leq 2,0</math>.</p> <p>1.4. Маса на единица площ, (g/m<sup>2</sup>): 230,0 ± 5%</p> <p>1.5. Сила при опън, daN:</p> <ul style="list-style-type: none"> <li>• по основа – не по-малко от 130,0;</li> <li>• по вътък – не по-малко от 40,0.</li> </ul> <p>1.6. Изменение на размерите при пране 40° C и сушене в %:</p> <ul style="list-style-type: none"> <li>• по основа – ± 2,0 ;</li> <li>• по вътък – ± 2,0</li> </ul> <p>1.7. Устойчивост на обагрянията (цвета), бал - за цвят светла охра:</p> <ul style="list-style-type: none"> <li>• пране при 40° C – не по-малко от 4-5;</li> <li>• пот – не по-малко от 4-5;</li> <li>• сухо триене – не по-малко от 4-5;</li> <li>• мокро триене – не по-малко от 4;</li> <li>• горещо гладене – не по-малко от 4-5;</li> <li>• химическо чистене – не по-малко от 4-5;</li> <li>• светлина – не по-малко от 4-5.</li> </ul> <p>1.8. Устойчивост на пилингообразуване, при 2000 цикъла, степен – не по-малко от 3.</p> <p>1.9. Ъгъл на възстановяване след смачкване, degree:</p> <ul style="list-style-type: none"> <li>• по основа – не по-малко от 120;</li> <li>• по вътък – не по-малко от 120.</li> </ul> <p>1.10. Съдържание на формалдехид, mg/kg - не повече от 75,0;</p> <p>1.11. рН на воден екстракт, рН – от 4,8 до 7,5.</p>	
2.	<p>Хастар:</p> <p>2.1. Количествен състав, % - вискозна коприна 100;</p> <p>2.2. Сплитка –“кепър”;</p> <p>2.3. Маса на единица площ, g/m<sup>2</sup> – не по-малко от 70,0;</p> <p>2.4. Сила при опън, daN:</p> <ul style="list-style-type: none"> <li>• по основа – не по-малко от 30,0;</li> <li>• по вътък – не по-малко от 20,0.</li> </ul> <p>2.5. Съдържание на формалдехид, mg/kg – не повече от 75,0;</p> <p>2.6. рН на воден екстракт, рН от 4,8 до 7,5.</p> <p>Цветове – съпоставими с цветовете на основните платове за изделията – бяло и светла охра.</p>	За торбите на джобовете, за частично дублиране на предни части на белия панталон и за хигиенно парче при чатала при двата вида панталони

№ по ред	Наименование	Предназначение
3.	<p>Конци индустриални шевни: 3.1. Количествен състав, % - Полиестер 100.</p> <p>Цветове – съпоставими с цветовете на основните платове за изделията – бяло и светла охра.</p>	За съединителни, почистващи, лицеви шевове, изплитане на илици, зашиване на копчета и за понтове
4.	<p>Копчета пластмасови – с по два отвора на зашиване</p> <ul style="list-style-type: none"> <li>• Големина – с диаметър (16,0 ÷ 18,0) mm;</li> <li>• Брой: 2 броя общо: 1 брой за закопчаване на колана +1 брой резервно.</li> </ul> <p>Цветове – съпоставими с цветовете на основните платове за изделията – бяло и светла охра.</p>	За закопчаване на изделията при колана и резервно
5.	<p>Цип неделим спираловиден:</p> <ul style="list-style-type: none"> <li>• Дължина, cm – (от 18,0 cm до 20,0 cm);</li> <li>• Брой – по 1 брой.</li> </ul> <p>Цветове – съпоставими с цветовете на основните платове за изделията – бяло и светла охра.</p>	За закопчаване отпред, при шлица
6.	<p>Ширит панталонски:</p> <ul style="list-style-type: none"> <li>• Широчина - от 1,5 cm до 1,8 cm ;</li> <li>• Обща дължина - съобразена с дължината за двата подгъва.</li> </ul> <p>Цветове – съпоставими с цветовете на основните платове за изделията – бяло и светла охра.</p>	За лента против претриване на подгъвите при дължините
7.	<p>Лента полиамидна или еквивалентно/и:</p> <ul style="list-style-type: none"> <li>• Широчина - от 0,6 cm до 0,8 cm ;</li> <li>• Дължина единична – (15,0 ÷ 20,0 ) cm</li> <li>• Брой – по 4 бр. на изделие.</li> </ul> <p>Цветове – съпоставими с цветовете на основните платове за изделията – бяло и светла охра.</p>	За закачалки на панталоните
8.	Подлепващ материал	За укрепване на детайли на панталона
9.	Лента маркировъчна и знак за въздействие -1 брой	За означение на типоразмера, фирмата производител, условията за експлоатация, състава на основния плат и годината на производство



### **3.1.3. Изисквания към кроенето и към подлепването**

3.1.3.1. Да се спазва направлението на основната нишка при кроенето на детайлите.

3.1.3.2. Да се поставят необходимите центрове, като дълбочината им не надвишава 0,3 cm.

3.1.3.3. Да се подлепват еднослойно следните детайли на панталоните:

- Колан - горна и долна част едновременно;
- Ленти за джобове тип "италиански", двустранно на ръба;
- Сдвоеният детайл на шлица на панталона, изцяло;
- Обръщащото парче на отвора на дясна част на шлица, отвътре

### **3.1.4. Изисквания при ушиването и технологична обработка**

3.1.4.1. Откритите резерви на шевовете на панталоните да се почистват най-малко на 3-конечен оверлог:

- по колана в основата му отвътре, по дължината;
- при подгъвите при дължините на изделието;
- по резервите на страничните шевове на панталоните, а при вариант с хастар едновременно;
- по резервите на задния седалищен шев и предния шев;
- резервите за ляв отвор на шлица, едновременно с хастара ;
- свободните краища на подложния детайл за отвора на шлица, под лявата част на ципа;
- по края на обръщащия детайл за отвора на дясната част на шлица;
- по четирите края на хигиенното парче от хастар в областта на чатала.

3.1.4.2. Дължината на подплатата от хастар дублиращ предните части да завършва на пет конечен оверлог или на "ива" или еквивалентно/и.

3.1.4.3. Едновременно почистване и съединяване да се извършва по свободните краища на торбите за джобове, чрез окантоване с тънък ширит от хастар. Допуска се и почистване на три конечен оверлог плюс верижен шев.

3.1.4.4. При подгъва на панталоните от вътрешната страна да се изминават присъединяващи шевове на специализирана машина.

3.1.4.5. Едновременно два успоредни присъединяващи шевове с почистващ покривен да се изпълняват от вътрешната страна на гайките за колана. Допуска се предварително почистване на оверлог по едната дължина на гайките, преди пречупването им и допълнително изминаване на два крайни присъединяващи шевове на 0,2 cm до 0,3 cm, навътре по дължината.

3.1.4.6. Присъединителни лицеви шевове с широчина от 0,2 cm да се изпълняват:

- по дължината на двете части на колана в основата му, за фиксирането му към предни и задни детайли;
- за фиксиране по дължина на ципа на панталона към лява предна част и едновременно пришиване на допълнително парче на шлица и на подплатата от хастар под него;

- за предварително пришиване по дължина на ципа по края към обръщащото парче на шлица на предна дясна половина на панталона.
- 3.1.4.7. Лицев шев с широчина от 0,6 cm до 0,8 cm да се изпълнява навътре по края на отвора за джобовете – тип “италиански”.
- 3.1.4.8. Седалищният шев да е изпълнен с верижен бод.
- 3.1.4.9. Лицевият шев на дясната половина върху ципа на панталоните да е с широчина от 2,5 cm до 3,0 cm. В долния си участък лицевият шев да се засича плавно.
- 3.1.4.10. Резервите на лицевия плат на панталоните при страничните шевове да са не по-малко от 1,2 cm.
- 3.1.4.11. Резервите на лицевия плат на панталоните при седалищен шев в горния участък към колана да са не по-малко от 2,5 cm.
- 3.1.4.12. Копчето върху лявата половина да се зашива на 2,5 cm навътре от края на колана. Иликът да се изработва навътре по дясната половина на колана с начало минимум от 1,2 cm. Последният да е съобразен с големината на заложеното копче.
- 3.1.4.13. Иликът на колана да се изработва хоризонтално.
- 3.1.4.14. Резервите на гайките за колана при горният им участък да се фиксират чрез понтове или затевки, след предварителното им присъединяване в основата на колана.
- 3.1.4.15. Понтове за здравина да се изпълняват по лицевия шев на ципа непосредствено в края на шлица, както и преди прехода към него. Вторият понт да се изпълнява едновременно и върху подложения детайл за отвора на лявата половина на шлица.
- 3.1.4.16. Понтове за здравина да се изпълняват и при двата края на италианските джобове. В горния участък да са на разстояние най-малко на 1,0 cm под колана и непосредствено в основата им.
- 3.1.4.17. Понтове за здравина да се изпълняват и в четирите краища на хигиенния детайл от хастар.
- 3.1.4.18. Хоризонтални понтове за здравина да се изпълняват в края по свободните крила на колана при гърба в горния му участък. За здравина се допуска допълнително дублиране на лицевия долен шев в областта на крилата.
- 3.1.4.19. Към готовото изделие да се прикрепва резервно копче с посочената големина.
- 3.1.4.20. Гъстотата на съединителните шевове да е 4-5 бода / cm, а на укрепително – украсителните да е 3-4 бода / cm.
- 3.1.4.21. Да се пришива маркировъчна лента на изделието съгласно ВС 40040 или еквивалентно/и
- 3.1.4.22 Да се пришиват полиамидни гайки за окачване от вътрешната страна на колана, като резервата за зашиване в двата им края да е min 1,5 cm.
- 3.1.4.23. Пришиването на копчето на колана да става най-малко с 24 удара на зашиване.
- 3.1.4.24. Здравината на шева на изделието да е минимум 15,0 daN.

3.1.4.25. Всички съединителни шевове за изработване на изделието да са гладки и без набор.

3.1.4.26. Всички краища на шевовете да са добре затегнати.

3.1.4.27. Да се извършва прецизна настройка на шевните машини и да не се допуска повреждане на материята от износени игли.

### 3.1.5. Изисквания към размерите на изделията в готов вид

Размерите на панталоните в цветове бял и светла охра за жени от ВМС в готов вид да са съгласно Таблица 3.

#### Размери на панталони в цветове бяло и светла охра за жени военнослужещи от ВМС, в готов вид в сантиметри

Таблица 3

Размерен показател	Ог Р	84	88	92	96	100	104	108	112	116	120	124	Доп. откл. (±)
		1. Дължина странична без широчина на колана от 4,0 см.	152	90,0	90,0	90,0	90,0	90,0	90,0	90,0	90,0	90,0	
	158	94,0	94,0	94,0	94,0	94,0	94,0	94,0	94,0	94,0	94,0	94,0	
	164	98,0	98,0	98,0	98,0	98,0	98,0	98,0	98,0	98,0	98,0	98,0	
	170	102,0	102,0	102,0	102,0	102,0	102,0	102,0	102,0	102,0	102,0	102,0	
	176	106,0	106,0	106,0	106,0	106,0	106,0	106,0	106,0	106,0	106,0	106,0	
	182	110,0	110,0	110,0	110,0	110,0	110,0	110,0	110,0	110,0	110,0	110,0	
2. Дължина вътрешна	152	68,7	68,0	67,3	66,6	65,9	65,2	64,5	63,8	63,1	62,4	61,7	0,5
	158	72,7	72,0	71,3	70,6	69,9	69,2	68,5	67,8	67,1	66,4	65,7	
	164	76,7	76,0	75,3	74,6	73,9	73,2	72,5	71,8	71,1	70,4	69,7	
	170	80,7	80,0	79,3	78,6	77,9	77,2	76,5	75,8	75,1	74,4	73,7	
	176	84,7	84,0	83,3	82,6	81,9	81,2	80,5	79,8	79,1	78,4	77,7	
	182	88,7	88,0	87,3	86,6	85,9	85,2	84,5	83,8	83,1	82,4	81,7	
3. Широчина по линията на колана на панталона в закопчано положение	От 152 до 182	37,0	39,0	41,0	43,0	45,0	47,0	49,0	51,0	53,0	55,0	57,0	1,0
4. 1/2 широчина по линията на ханша	От 152 до 182	49,0	51,0	53,0	55,0	57,0	58,0	59,0	61,0	63,0	65,0	67,0	1,0
5. Дължина на светлия отвор за джоб тип "италианск"	От 152 до 182	16,0	16,0	16,0	16,0	17,0	17,0	17,0	17,0	17,0	17,0	17,0	0,4

Размерен показател	Ог Р	84	88	92	96	100	104	108	112	116	120	124	Доп. откл. (±)
		6. 1/2 широчина по линията на подгъва при дължината	От 152 до 182	20,0	20,5	21,0	21,5	22,0	22,5	23,0	23,5	24,0	
7. Гайки лицеви :	От 152												
- дължина ;	до	6,0	6,0	6,0	6,0	6,0	6,0	6,0	6,0	6,0	6,0	6,0	0,3
- широчина.	182	1,2	1,2	1,2	1,2	1,2	1,2	1,2	1,2	1,2	1,2	1,2	0,2

*Забележка. Измеренията в готов вид посочени в Таблица 3 да се спазват задължително. Да се контролират само основните измерения. Всички останали да служат като обмерни данни при конструирането.*

### 3.1.6. Методи за контрол и изпитване

3.1.6.1. Моделът за технологичното изпълнение да се оценява визуално, чрез сравняване с описанията посочени в точки 2, 3.1.1, 3.1.3 и 3.1.4 на настоящата техническа спецификация.

3.1.6.2. Контролирането на размерите в готов вид са: широчина по линия на колана и дължина (странична) на панталона по страничен шев.

3.1.6.3. Използваните материали да са с характеристики и изисквания съгласно посочените в Таблица и да се контролират с методите, посочени в Таблица 4.

### Методи за контрол и изпитване

Таблица 4

Наименование на показателя	Нормативен акт или стандарт
1. Количествен състав	НАРЕДБА за етикетирането и наименованията на текстилните продукти БДС EN ISO 1833 или еквивалентно/и
2. Сплитка	БДС 12674 или еквивалентно/и
3. Степен на белота, оценка на цвета за белия плат	БДС EN ISO 105-J02 или еквивалентно/и
4. Спектрофотометрична оценка на цвета	БДС EN ISO 105-J01 или еквивалентно/и БДС EN ISO 105-J03 или еквивалентно/и
5. Маса на единица площ	БДС EN 12127 или еквивалентно/и
6. Сила и разтегливост при опън	БДС EN ISO 13934-1 или еквивалентно/и
7. Изменението на размерите при пране и сушене на основния плат	БДС EN ISO 6330 или еквивалентно/и БДС EN ISO 3759 или еквивалентно/и

Наименование на показателя	Нормативен акт или стандарт
8. Устойчивост на обагренията (цвета): <ul style="list-style-type: none"> <li>• пране;</li> <li>• пот;</li> <li>• сухо триене;</li> <li>• мокро триене;</li> <li>• горещо гладене;</li> <li>• химическо чистене;</li> <li>• светлина.</li> </ul>	БДС EN ISO 105-C06 или еквивалентно/и БДС EN ISO 105-E04 или еквивалентно/и БДС EN ISO 105-X12 или еквивалентно/и БДС EN ISO 105-X12 или еквивалентно/и БДС EN ISO 105-X11 или еквивалентно/и БДС EN ISO 105-D01 или еквивалентно/и БДС EN ISO 105-B02 или еквивалентно/и
9. Устойчивост на пилингообразуване	БДС EN ISO 12945-2 или еквивалентно/и
10. Ъгъл на възстановяване след смачкване	БДС EN 22313 или еквивалентно/и
11. Съдържание на формалдехид	БДС EN ISO 14184-1 или еквивалентно/и
12. рН на воден екстракт	БДС EN ISO 3071 или еквивалентно/и

### 3.2. Изисквания, свързани с експлоатация на продукта

Условията за пране, влаго-топлинна и химическа обработка на изделието да са посочени на маркировъчната лента.

### 4. ИЗИСКВАНИЯ КЪМ ВИДОВЕТЕ ОСИГУРЯВАНЕ

Не се изискват.

### 5. ИЗИСКВАНИЯ КЪМ ОПАКОВКАТА, МАРКИРОВКАТА, ЕТИКЕТИРАНЕТО И КОНСЕРВАЦИЯТА

5.1. Мястото на маркировката върху продукта да се извършва съгласно изисквания на заявителя или съгласно ВС 40040 или еквивалентно/и.

5.2. Опаковането и етикирането на продукта да се извършва съгласно изисквания на заявителя.

### 6. ИЗИСКВАНИЯ ЗА ЗАЩИТА НА КЛАСИФИЦИРАНАТА ИНФОРМАЦИЯ

Не се изискват.

### 7. ГАРАНЦИОНЕН СРОК

Изпълнителят да гарантира спазването на изискванията на техническата спецификация при производството на продукта и запазване на качествата му, както следва:

- Гаранционният срок при съхранение да е 5 години, считано от датата на доставка.

- Гаранционният срок при експлоатация да е 6 месеца, считано от датата на получаване на продукта от военнослужещия, в рамките на срока за съхранение.

## 8. ОЦЕНЯВАНЕ НА СЪОТВЕТСТВИЕТО

Оценяването на съответствието на продукта с изискванията на договора, при изпълнение по конфекционен метод, е съгласно: „Методика за оценяване на съответствието на готови изделия вещево имущество“ с рег. № МЖ 71.0108.19 г. Оценката се извършва от комисия с председател представител на Възложителя по въпросите на качеството, с участието на представители на Заявителя/ Потребителя и Изпълнителя по договора.

Съответствието на вложените в изработката на изделието материали, се доказва от Изпълнителя по договора, чрез предоставяне на протокол/и от изпитвания от ЦИЛ за ТИ или друга акредитирана лаборатория.

При изпълнение по еталонен метод оценяването на съответствието на продукта се извършва от конкретния военнослужещ, получател на продукта.