

**МИНИСТЕРСТВО НА ОТБРАНАТА  
НА РЕПУБЛИКА БЪЛГАРИЯ**

**ТЕХНИЧЕСКА СПЕЦИФИКАЦИЯ**

**„ЯКЕ-РИЗА РАБОТНА“**

ТС *№ 71.4463.23*.....

**СОФИЯ**

2023 г.

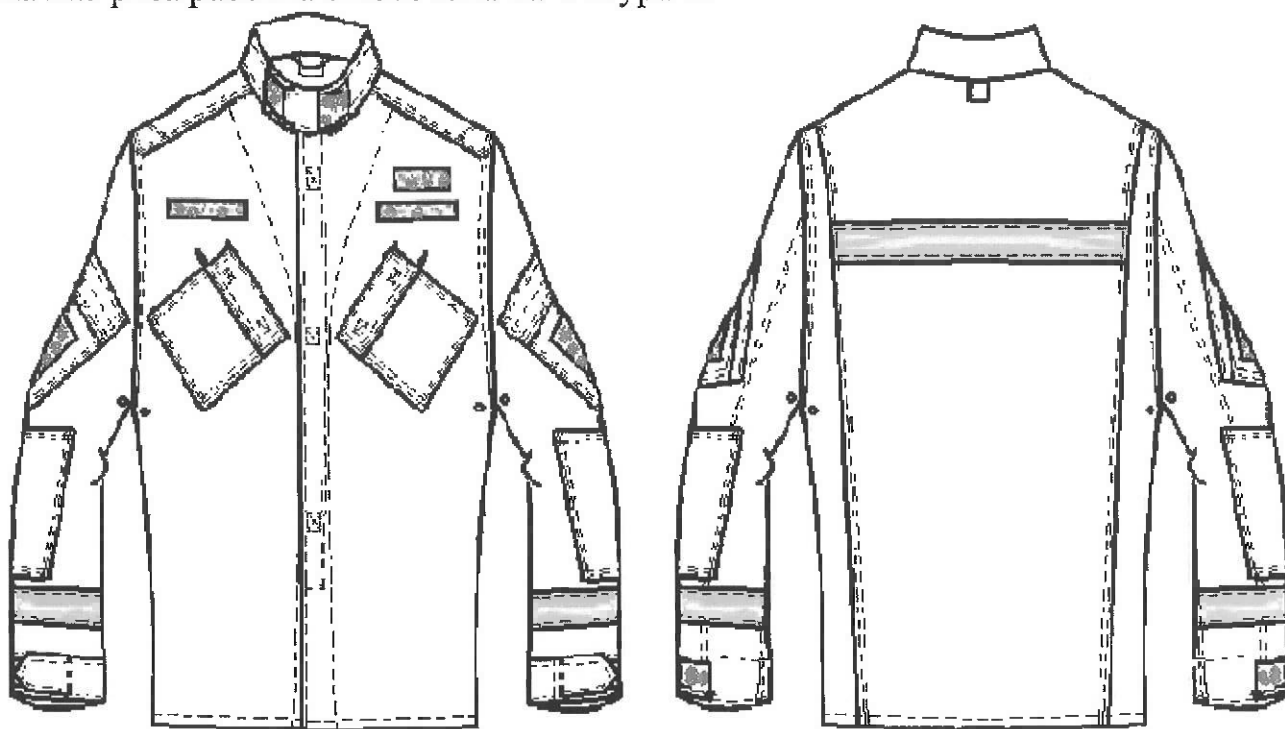
## 1. НАИМЕНОВАНИЕ НА ПРОДУКТА

„ЯКЕ-РИЗА РАБОТНА”

## 2. СЪСТАВ И ОПИСАНИЕ НА ПРОДУКТА

Яке-риза да е елемент от работното облекло на авиационния инженерно-технически състав към ВВС.

Яке-риза работна да е с леко втален силует и с равен подгъв. Предните части да са цели и да се закопчават с покрит двупосочен пластмасов цип. Гърбът да е вертикално срязан на три части, с фалди в областта на плещите. Ръкавите да са двушевни, с класическо прикачване. Яката да е тип „столче”. Примерна скица на яке-риза работна е посочена на Фигура 1.



Фигура1 Яке-риза работна

## 3. ТАКТИКО-ТЕХНИЧЕСКИ ИЗИСКВАНИЯ КЪМ ПРОДУКТА

### 3.1. Стандарт/Стандартизационен документ

Няма приложим стандарт.

### 3.2. Изисквания по предназначение

#### 3.2.1. Изисквания към конструкцията

Яке-риза работна да е от основен плат, тъкан със състав 85/15 памук/полиестер в цвят тъмносин.

На двете предни части по линията на гърдите, симетрично да са монтирани два наклонени външни джоба, закопчавачи се с ципове. Циповете да са с широчината на джобовете и да са по страната на джоба, ориентирана към двупосочния пластмасов цип. Успоредно над циповете на джобовете да са

PC JB 71. 4463. 23

прикачени правоъгълни капаци (двойно дублирани от основния плат). Капаците да затварят джобовете с два комплекта лепящи ленти „велкро“ или еквивалентно/и. Над всеки от двата наклонени джоба да са защити хоризонтално лепящи ленти „велкро“ или еквивалентно/и за закрепване на опознавателни знаци. В лявата предна част, на  $(2,0 \pm 0,2)$  cm централно, над лентата за опознавателни знаци, да се постави друга такава (с по-малка дължина) за отличителен знак за звание.

Предните части на ризата да се затварят, до вратната извивка с двупосочен пластмасов цип с лети зъби (без яката), който да е прикачен на отстояние от 10,0 до 14,0 cm от подгъва на изделието. Централният цип да е покрит с оформен пластрон (от самата предница), който да се затваря чрез 3 комплекта лепящи ленти „велкро“ или еквивалентно/и. Мострите на предниците, да са оформени чрез пречупването им навътре и чрез лицеви укрепителни шевове върху почистените краища с 3-конечен оверлог.

Ръкавите да са с класическо прикачване, двушевни. В горната част върху тях да е изработен по един джоб. Джобовете да се покриват, в горната си част, с правоъгълни капаци, които са двойно дублирани от основния плат. Капаците да са прикачени на разстояние  $(1,5 \pm 0,1)$ cm от отворите на джобовете. Джобовете да се затварят с лепящи ленти „велкро“ или еквивалентно/и, защити по цялата ширина на отвора на джобовете.

Страните на джобовете, към гърба да са тип „хармоника“ или еквивалентно/и. Върху двата джоба на ръкавите да са пришити лепящи ленти тип „велкро“ или еквивалентно/и за поставяне на опознавателни знаци. На ръкавите, непосредствено до джобовете, от страната към гърба, да се изработи по един тесен джоб, специализиран за закрепване на химикалки.

В областта на лактите да са пришити укрепващи детайли от основния плат.

Долният край на ръкавите да се регулира около китката с помощта на щрифелки чрез лепящи ленти тип „велкро“ или еквивалентно/и.

В долната част на ръкавите, по цялата им обиколка да е пришита светлоотразителна лента с ширина  $(4,0 \pm 0,2)$  cm, като долната ѝ линия да е на  $(5,5 - 8,5)$  cm от линиите на подгъвите на ръкавите.

В подмишечната област да се изработят по 4 броя вентилационни отвори - общо 8 броя в едно изделие.

На гърба, във вратната извивка, от вътрешната страна да е защита гайка за закачалка, от основния плат.

Яката на яке-ризата да е тип „столче“, с удължен ляв край, който да се закопчава с лепяща лента „велкро“ или еквивалентно/и. Яката да е двойно дублирана от основен плат.

От външната страна на гърба, във вратната извивка на ризата да има пришита гайка в готов вид: с ширина  $(1,5 \pm 0,1)$  cm и обща дължина  $(4,0 \pm 0,2)$  cm, от основен плат, чрез която да се закрепва карабинен механизъм (за връзка между яке-ризата и шапката с козирка от лятното работно облекло на авиационния инженерно-технически състав на ВВС).

ТС Ж 71.4463.23

Гърбът на ризата да е от три вертикални части. В областта на плещите на гърба да са оформени две странични фалди за осигуряване на свободни движения и комфорт. На гърба по линията на плещите, да е защита светлоотразителна лента с широчина  $(4,0 \pm 0,2)$  cm. Лентата да е хоризонтално пришита на средната част на гърба.

Ръсторазмерите за разработване на конструкцията на яке-риза работна, с обхват по обиколка на гърдите от 88 cm до 128 cm и ръст от 158 cm до 194 cm са съгласно Таблица 1.

Таблица 1 - Основни ръсторазмери в [cm]

½ Обиколка на гърдите 1/2 Og, cm	44	46	48	50	52	54	56	58	60	62	64
	[88]	[92]	[96]	[100]	[104]	[108]	[112]	[116]	[120]	[124]	[128]
Ръст, cm											
158	x										
164	x	x	x	x	x	x					
170	x	x	x	x	x	x	x				
176	x	x	x	x	x	x	x	x	x	x	
182		x	x	x	x	x	x	x	x	x	x
188				x	x	x	x	x	x	x	x
194					x	x	x	x	x	x	x

Забележки към Таблица 1:

1. Ръсторазмери за разработваната конструкция са отбелязани със знак "X" в Таблица 1.
2. Обозначението на ръсторазмерите с трайна маркировка да са по Таблица 1.
3. Заявителят може да заявява ръсторазмери извън обхвата или отбелязаните в Таблица 1

### 3.2.2. Изисквания към материалите и методи за изпитване

Материалите необходими за изработването на яке-риза работна да са съгласно изискванията в Таблица 2.

Таблица 2 – Изисквания към материалите необходими за яке-риза работна и методи за изпитване

№	Наименование на характеристиката	Метод на изпитване	Изисквания
<b>1</b>	<b>Основен плат за яке риза работна</b>		
1.1	Количествен състав	БДС EN ISO 1833-11 или еквивалентно/и БДС EN ISO 1833-17 или еквивалентно/и	(85,0/15,0) ± 3,0 % памук/полиестер
1.2	Сплитка	БДС 12674 или еквивалентно/и	„рипстоп“
1.3	Маса на единица площ	БДС EN 12127 или еквивалентно/и	200,0 g/m <sup>2</sup> ± 5,0 %
1.4	Сила при опън	БДС EN ISO 13934-1 или еквивалентно/и	не по-малко от 110,0 daN не по-малко от 70,0 daN
	- основа		
	- вътък		
1.5	Сила на раздиране	БДС EN ISO 13937-2 или еквивалентно/и	не по-малко от 30,0 N не по-малко от 30,0 N
	- по основа		
	- по вътък		
1.6	Изменение на размерите при пране /40 °C/ и сушене	БДС EN ISO 3759 или еквивалентно/и БДС ISO 5077 или еквивалентно/и БДС EN ISO 6330 или еквивалентно/и	не повече от 2,0 % не повече от 2,0 %
	- основа		
	- вътък		
1.7	Въздухопропускливост	БДС EN ISO 9237 или еквивалентно/и	не по-малко от 85,0 mm/s
1.8	Устойчивост на обагрянията на изкуствена светлина	БДС EN ISO 105-B02 или еквивалентно/и	не по-малко от 4 бал
1.9	Устойчивост на обагрянията:		
	на пране /40°C/	БДС EN ISO 105-C06 или еквивалентно/и	не по-малко от 4 бал
	на химическо чистене	БДС EN ISO 105-D01 или еквивалентно/и	не по-малко от 4 бал
	на кисела и алкална пот	БДС EN ISO 105-E04 или еквивалентно/и	не по-малко от 3-4 бал
	на сухо триене	БДС EN ISO 105-X12 или еквивалентно/и	не по-малко от 4 бал
	на мокро триене		не по-малко от 3 бал
1.10	Съдържание на формалдехид	БДС EN ISO 14184-1 или еквивалентно/и	не повече от 75,0 mg/kg
1.11	pH на воден екстракт	БДС EN ISO 3071 или еквивалентно/и	(4,8 - 7,5) pH
1.12	Спектрофотометрична оценка на координати на цвета по CIELAB или еквивалентно/и:		
1.12.1	Цвят тъмносин за униформа на военнослужещите носещи униформа за	БДС EN ISO 105-J01 или еквивалентно/и	L* = 24,00 ± 1,60 a* = - 0,60 ± 1,20 b* = - 8,50 ± 1,20

PC № 71.4463.23

№	Наименование на характеристиката	Метод на изпитване	Изисквания
	Военновъздушните сили. Допустимо отклонение $\Delta E_{ab}$	БДС EN ISO 105-J03 или еквивалентно/и	Допустимо отклонение $\Delta E_{ab} \leq 2,50$
<b>2.</b>	<b>Конци, машинни шевни - за съединителни, лицеви и почистващи шевове на яке-риза работна</b>		
2.1	Количествен състав	БДС EN ISO 1833-17 или еквивалентно/и	100% полиестер
<b>3.</b>	<b>Цип делим, пластмасов, двупосочен, с лети звена за закопчаване на предните части яке-риза, цвят идентичен на цвета на основния плат – 1 брой</b>		
3.1	Здравина на горния ограничител	БДС EN 16732 или еквивалентно/и	не по-малко от 110,0 N
3.2	Здравина на ципа при странично действаща сила		не по-малко от 370,0 N
<b>4.</b>	<b>Цип, неделим, пластмасов, еднопосочен (с 1 плъзгач), с лети звена за закопчаване на наклонените джобове по линия на гърдите, цвят идентичен с цвета основния плат на якето - 2 броя</b>		
4.1	Здравина на горния ограничител	БДС EN 16732 или еквивалентно/и	не по-малко от 90,0 N
4.2	Здравина на ципа при странично действаща сила		не по-малко от 250,0 N

*Забележка: За всички позовани стандарти в настоящата техническа спецификация, се прилага актуалната версия на съответния стандарт или еквивалентно/и.*

*Таблица 3. Допълнителни елементи, необходими за изработване на изделието*

№	Наименование на материалите	Предназначение
1.	Светлоотразителна лента с ширина 4,0 cm $\pm$ 0,2 cm: <ul style="list-style-type: none"> <li>• Състав, % - 100% полиестер;</li> <li>• Цвят: сребрист.</li> </ul>	Пришита към ръкави и към средна част на гърба на яке-риза
<b>2.</b>	<b>Лепяща лента: „Велкро” или еквивалентно/и с ширина на лентата 2,5 cm <math>\pm</math> 0,2 cm, цвят идентичен с цвета основния плат</b>	
2.1	дължина 12,0 cm $\pm$ 0,2 cm – бримка – 2 броя	За закрепване на опознавателни знаци по линия на гърдите на двете предници на яке-риза.
	дължина 12,0 cm $\pm$ 0,2 cm – кука – 2 броя	
2.2	дължина 7,0 cm $\pm$ 0,2 cm – бримка – 1 брой	За отличителен знак за звание на лява предница на яке-риза
	дължина 7,0 cm $\pm$ 0,2 cm – кука – 1 брой	
2.3	дължина 4,0 cm $\pm$ 0,2 cm – бримка – 7 броя	За закопчаване на капците джобове (по линия на гърдите) и на централните пластрони.
	дължина 4,0 cm $\pm$ 0,2 cm – кука – 7 броя	
2.4	бримка – 2 броя	За закопчаване на капците по цялата дължина на отворите на джобовете на ръкавите.
	кука – 2 броя	
<b>3.</b>	<b>Лепяща лента: „Велкро” или еквивалентно/и с ширина на лентата 4,0 cm <math>\pm</math> 0,2 cm, цвят, идентичен с цвета основния плат на якето</b>	
3.1	дължина 15,0 cm $\pm$ 0,2 cm – бримка – 2 броя	

ТС № 71.4463.23

	дължина 7,0 cm ± 0,2 cm – кука по форма – 2 броя	За регулиране обиколката на ръкавите около китката.
3.2	дължина 7,5 cm ± 0,2 cm – бримка – 1 брой	За регулиране на яката
	дължина 7,5 cm ± 0,2 cm – кука – 1 брой	
3.3	дължина 4,0 cm ± 0,2 cm – бримка – 1 брой	За застопоряване на удължения ляв край на яката.
	дължина 4,0 cm ± 0,2 cm – кука – 1 брой	
4.	<b>Лепяща лента: „Велкро” или еквивалентно/и с широчина на лентата 10,0 cm ± 0,2 cm, цвят, идентичен с цвета основния плат на якето</b>	
4.1	дължина 10,0 cm ± 0,2 cm – бримка – 2 броя	За закрепване на опознавателни знаци на джобовете ръкавите на яке-риза.
4.2	дължина 10,0 cm ± 0,2 cm – кука – 2 броя	
5.	Маркировъчна лента за означение на производител, ръсторазмер състав на основния плат, условия за пране, условия за влаго-топлинна и химическа обработка според изделието, година на производство	

*Забележка към Таблица 3, точка 1: Светлоотразителната лента да отговаря на изискванията на БДС EN ISO 20471 или еквивалентно/и, което се доказва с декларация за съответствие, издадена и заверена от Изпълнителя, която се представя при участие в обществена поръчка и при изпълнение на договор за доставка.*

### 3.2.3. Изисквания към кроенето:

- при нареждане на настилите за кроене и номериране да не се допуска разнотоние в детайлите на всяко от изделията;
- да се поставят необходимите центрове на накроените детайли, като дълбочината им не надвишава 0,2 - 0,3 cm;
- да се спазва направлението на основната нишка, съгласно означенията върху кройките.

### 3.2.4. Изисквания към ушиването

3.2.4.1. Съединително-укрепителен лицев шев на двуиглова машина с разстояние между иглите (6,4±1,0) mm да е изпълнен както следва:

- по съединителни шевове на ръкавни извивки;
- по джобове на ръкавите – по дъно и странично (към предниците);
- по капаци на джобове на ръкавите – свободни краища. С този двуредов шев да са защити лепящите ленти тип кука към капациите;
- укрепващите детайли на ръкавите в областта на лактите – по всички страни;
- по контури на джобове по линия на гърдите;
- по капациите на джобове по линия на гърдите – свободни краища;
- по средната вертикална част на гърба отгоре и отдолу до фалдите;
- прикачването на централния цип към предниците.

ТС № 71.4463.23



3.2.4.2. Укрепителен лицев шев с широчина  $(6,0 \pm 1,0)$  mm да е изпълнен както следва:

- по края на пластроните при пречупените ръбове;
- по яката - по горната ѝ страна;
- по съединителните шевове на капаците на всички джобове.

3.2.4.3. Съединително-укрепителен лицев шев с широчина  $(2,0 \pm 1,0)$  mm да е изпълнен като следва:

- по съединителния шев на яката - по вратната извивка ;
- по вертикални страни на джобове на ръкави към гърба и по ръбовете, оформящи „хармоника” или еквивалентно/и;
- по вертикални страни на джобове за закрепване на химикалки, към гърба;
- по ръбовете на фалдите на гърба;
- прикачващите шевове на всички детайли от „велкро“ или еквивалентно/и;
- на външната гайка на гърба от двете страни по дължината ѝ;
- прикачващите шевове на светлоотразителна лента по гърба и ръкавите.

3.2.4.4. Да се направят понтове за укрепване на:

- капаците на всички джобовете;
- на джобовете на ръкавите - на дъното към гърба;
- на джобовете за химикали - при отвора към гърба;
- на щрифелките;
- в долния край на ципа, върху двете ципови ленти;
- на фалдите на гърба - в двата им края.

3.2.4.5. Съединителен шев на 5-конечен оверлог с резерва 1,0 cm да е изпълнен, както следва за:

- прикачване на ръкавите;
- съединяване на трите вертикални части на гърба.

3.2.4.6. Съединително-укрепителен лицев, двуредов, верижен шев - тип „френски” шев или еквивалентно/и, на специална П-образна машина да е изпълнен, както следва:

- странични шевове предни части с гръб;
- за съединяване и затваряне на двушевните ръкави;
- раменни шевове за съединяване на предни части и гръб.

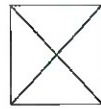
3.2.4.7. Почистващи шевове, изпълнени на 3-конечен оверлог да са по вътрешния контур на мострите (скроени заедно с предниците, оформени с пречупване)

3.2.4.8. Широчината на лицевия шев на подгъва на якето да е  $(1,5 \pm 0,2)$ cm.

3.2.4.9. Широчината на лицевия шев на подгъва на ръкавите да е  $(5,0 \pm 0,2)$  cm.

3.2.4.10. Детайлите от „велкро“ или еквивалентно/и за закопчаване на: капаците на джобове по линия на гърдите и на централните пластрони да се пришиват с шевове по обиколки на детайлите и диагонални, както е указано на *Фигура 2*.





Фиг. 2 Начин на зашиване на лепящи ленти "велкро" за капациите по линия на гърдите

### 3.2.5. Изисквания към изделието в готов вид

Таблица 4 Основни размери в [см] и здравина на шев на яке-риза работна

Размерен показател	½ Обик. на гърди, См [Or] см Ръст, см	РАЗМЕР НА ЯКЕ-РИЗА											Доп. откл. ± см
		44	46	48	50	52	54	56	58	60	62	64	
		[88]	[92]	[96]	[100]	[104]	[108]	[112]	[116]	[120]	[124]	[128]	
1. ½ широчина по линия на гърдите (при закопчано положение)	От 158 До 194	56,0	58,0	60,0	62,0	64,0	66,0	68,0	70,0	72,0	74,0	76,0	1,0
2. ½ широчина по линия на подгъва	От 158 До 194	54,0	56,0	58,0	60,0	62,0	64,0	66,0	68,0	70,0	72,0	74,0	1,0
3. Дължина на гърба на ризата	158	72,0	72,0	72,0	72,0	72,0	72,0	72,0	72,0	72,0	72,0	72,0	1,0
	164	74,0	74,0	74,0	74,0	74,0	74,0	74,0	74,0	74,0	74,0	74,0	
	170	76,0	76,0	76,0	76,0	76,0	76,0	76,0	76,0	76,0	76,0	76,0	
	176	78,0	78,0	78,0	78,0	78,0	78,0	78,0	78,0	78,0	78,0	78,0	
	182	80,0	80,0	80,0	80,0	80,0	80,0	80,0	80,0	80,0	80,0	80,0	
	188	82,0	82,0	82,0	82,0	82,0	82,0	82,0	82,0	82,0	82,0	82,0	
3. Дължина на ръкава на ризата	158	56,0	56,0	56,0	56,0	56,0	56,0	56,0	56,0	56,0	56,0	56,0	1,0
	164	58,0	58,0	58,0	58,0	58,0	58,0	58,0	58,0	58,0	58,0	58,0	
	170	60,0	60,0	60,0	60,0	60,0	60,0	60,0	60,0	60,0	60,0	60,0	
	176	62,0	62,0	62,0	62,0	62,0	62,0	62,0	62,0	62,0	62,0	62,0	
	182	64,0	64,0	64,0	64,0	64,0	64,0	64,0	64,0	64,0	64,0	64,0	
	188	66,0	66,0	66,0	66,0	66,0	66,0	66,0	66,0	66,0	66,0	66,0	
5. ½ широчина на ръкавите (при китките)	158	14,5	15	15,5	16,0	16,5	17,0	17,5	18,0	18,5	19,0	19,5	0,5
	164												
	170												
	176												
	182												
	194												
Методи на изпитване	Основни размери на изделието	БДС EN ISO 8559-1 или еквивалентно/и БДС EN ISO 8559-2 или еквивалентно/и БДС EN 13402-3 или еквивалентно/и											
	Здравина на шева	БДС EN ISO 13935-1 или еквивалентно/и – не по-малко от 24,0 daN											

### 3.3. Изисквания, свързани с експлоатация на продукта

3.3.1. Условието за пране, влаго-топлинна и химическа обработка на изделието да са посочени на маркировъчната лента на всяко изделие от всеки продукт.

3.3.2. Използваните материали да не предизвикват кожни раздразнения и алергични реакции.

3.3.3. Продуктът да се почиства чрез ръчно и/или машинно пране при температура до 40°C, с използване на неизбелващ перилен препарат.

### **3.4. Изисквания за устойчивост към външни въздействащи фактори**

Не се изискват.

### **3.5. Изисквания по отношение опазването на околната среда**

Не се изискват.

### **3.6. Други специфични изисквания**

Не се изискват.

## **4. ИЗИСКВАНИЯ КЪМ ВИДОВЕТЕ ОСИГУРЯВАНЕ**

Не се изискват.

## **5. ИЗИСКВАНИЯ КЪМ ОПАКОВКАТА, МАРКИРОВКАТА, ЕТИКЕТИРАНЕТО**

5.1. Маркировъчна лента да се зашива под закачалката във вратната извивка.

5.2. Всяко изделие да е в индивидуална опаковка, маркирана с етикет, съдържащ следната информация:

- име на производител;
- вид (наименование на продукта);
- ръсторазмер;
- година на производство.

5.3. Продуктите да се доставят в кашони, маркирани с етикети, съдържащи информация, за производител, наименование на продукта, ръсторазмер, както и количеството във всеки кашон, съгласно изисквания на Заявителя.

## **6. ИЗИСКВАНИЯ ЗА ЗАЩИТА НА КЛАСИФИЦИРАНАТА ИНФОРМАЦИЯ**

Не се изискват.

## **7. ГАРАНЦИОНЕН СРОК**

7.1. Продуктът да е произведен до 12 месеца преди доставката.

7.2. Изпълнителят да гарантира спазването на изискванията на техническата спецификация при производството на изделията и запазване на качеството му, както следва:

- при експлоатация - за срок не по-малко от 12 месеца, считано от датата на получаване на изделието от военнотружещия в рамките на срока за съхранение;
- при съхранение в складови помещения – за срок не по-малко от 5 години, считано от датата на доставка.

## **8. ОЦЕНЯВАНЕ НА СЪОТВЕТСТВИЕТО**

Оценяването на съответствието на продукта с изискванията на договора да е съгласно действащата „Методика за оценяване на съответствието на готови изделия вещеве имущество“.

Оценяването на съответствието на продукта с изискванията на ВЪЗЛОЖИТЕЛЯ по договора да се извършва от комисия, с председател представител на Възложителя, с участието на представители на Заявителя/Потребителя и Изпълнителя по договора. В случаите, когато Възложител е министър на отбраната, председател на комисията е представител на Институт по отбрана „Професор Цветан Лазаров“.

## **9. ПРИЛОЖЕНИЯ**

Няма приложения