

**МИНИСТЕРСТВО НА ОТБРАНАТА
НА РЕПУБЛИКА БЪЛГАРИЯ**

ТЕХНИЧЕСКА СПЕЦИФИКАЦИЯ

**„ЯКЕТА - РИЗИ В ЦВЕТОВЕ БЯЛО И СВЕТЛА ОХРА
ЗА ЖЕНИ ОТ ВМС”**

ТС *№ 71.4690.24*.....

СОФИЯ

2024 г.

1. НАИМЕНОВАНИЕ НА ПРОДУКТА

„ЯКЕТА - РИЗИ В ЦВЕТОВЕ БЯЛО И СВЕТЛА ОХРА ЗА ЖЕНИ ОТ ВМС”

2. СЪСТАВ И ОПИСАНИЕ НА ПРОДУКТА

Якетата - ризи за жени, военнослужещи (*Фигура 1 и Фигура 2*) са елемент на лятното униформено облекло на Военноморските сили на Република България. Изделията да се изработват от тъкан в количествен състав, % - Полиестер/Памук 65/35(± 5%). Цветовете на основната тъкан на изделията да са, както следва:

- цвят бял - по точка 1.11.1. *от Таблица 2* за Фигура 1 и Фигура 2 от настоящата ТС;
- цвят светла охра – по точка 1.11.2 *от Таблица 2* за Фигура 1 и Фигура 2 от настоящата ТС.

Якетата - ризи (и двата цвята), да са в полувтален силует (*Фигура 1 и Фигура 2*). Изделията да са с къси ръкави, горни джобове с капаци и с носач пагони. Да са равни по линията на подгъвите. Правият подгъв при дължината на якето-риза да е еднократно подгънат, като предварително да е обработен на оверлог против разлищване.

Предните им части и гърбът да са презраменно срязани, с изцяло подлепени мостри от вътрешната си страна. Закопчаването да е предно, с вертикално изработени илици, като при ръстове (от 152 cm до 164 cm включително) да са с по 5 броя копчета, а при ръстове (над 164 cm) да са с по 6 броя копчета.

На ниво гърди върху предните части да се пришиват външни джобове с капаци. Торбите в основата си да са със заоблени краища. Сдвоените капаци в средната си свободна част да са скосени по форма. Да се закопчават посредством вертикални илици с по един брой копче.

При вратната извивка да се прикачва изцяло укроена яка без столче със заострени върхове. Продължението на мострите при отворено състояние да образуват ревер.

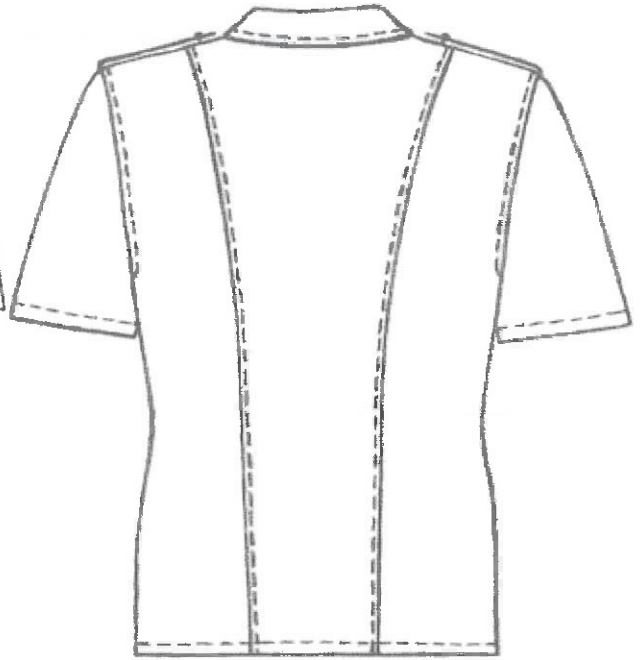
Ръкавите да са къси и едношевни, прикачени към леко удълбочени ръкавни извивки.

Носач-пагоните да са със заострена форма и да се пришиват в ръкавните извивки. Центроването им спрямо раменния шев да е по следния начин - един сантиметър от широчината на носач-пагоните да е разположен назад от раменните шевове, като останалата по-голяма част да е разположена от раменните шевове напред.

Илиците на носач-пагоните да са осево центровани. Да се изработват с начало от 1,2 cm навътре от върха и да се закопчават с копчета. Копчетата за носач-пагоните да се зашиват на 1,0 cm напред от раменните шевове върху предните части, с едновременно стъпване върху продължението на мострите за по-голяма здравина.



Фигура 1 Яке – риза
цвет бял и светла охра отпред



Фигура 2 Яке – риза
цвет бял и светла охра гръб

Знакът за принадлежност към БА - “Наръкавна жакардова емблема “БА” за ВМС ” (Фигура 3) да се пришива на левия ръкав, при разгънато положение по основния детайл. Центроването да е спрямо раменния шев надолу, на разстояние от (9,0 до 10,0) см спрямо горната част на емблемата.



Фигура 3 Наръкавен знак за принадлежност към БА

3. ТАКТИКО-ТЕХНИЧЕСКИ ИЗИСКВАНИЯ КЪМ ПРОДУКТА

3.1. Стандарт/Стандартизационен документ

Няма приложим стандарт

3.2. Изисквания по предназначение

3.2.1. Изисквания към конструкцията

Конструкцията на якетата - ризи в цветове бяло и светла охра за жени военнослужещи от ВМС да е в примерни 66 анатомични типоразмера в сантиметри отбелязани с повдигане в *Таблица 1*. За ръстове (Р) от 152,0 cm до 182,0 cm, с обиколка на гърдите (Ог) от 84,0 cm до 124,0 cm, с обиколка на талията (От) от 64,0 cm до 102,0 cm и с обиколка на ханша (Ох) от 92,0 cm до 132,0 cm, за втора пълнотна група.

Таблица 1. Размери на изделието в готов вид в [cm] при четири пълноти групи

Ръст (Р),cm		152, 158, 164, 170, 176, 182										
Обиколка на гърдите (Ог), cm		84	88	92	96	100	104	108	112	116	120	124
Обиколка на талията (От), cm	I- ва	62	66	70	74	78	82	86	90	94	98	100
	II - ра основна	64	68	72	76	80	84	88	92	96	100	102
	III- та	66	70	74	78	82	86	90	94	98	102	104
	IV-та	68	72	76	80	84	88	92	98	100	104	108
Обиколка на ханша (Ох), cm	I- ва	88	92	96	100	104	108	112	116	120	124	128
	II - ра основна	92	96	100	104	108	112	116	120	124	128	132
	III- та	96	100	104	108	112	116	120	124	128	132	136
	IV-та	100	104	108	112	116	120	124	128	132	136	140

Забележки към Таблица 1:

1. Размерите от таблица 1 служат за заявка на изделието и за обозначаване на размерите на трайната маркировка.
2. Заявителят (потребителят) може да заявява и допълнителни типоразмери (извън обхвата на таблицата).

3.2.2. Изисквания към материалите и методи за изпитване

Материалите, които се влагат в изработване на якето- риза да са съгласно изискванията в *Таблица 2*.

Таблица 2 Изисквания към материалите за изработването на яке-риза за военнотружещи жени от ВМС и методи за изпитване

№	Наименование на характеристиката	Метод на изпитване	Изискване
1.	Основен плат за ушиване на якета-ризи бяло и светла охра за жени от ВМС		
1.1	Количествен състав	БДС EN ISO 1833-17 или еквивалентно/и БДС EN ISO 1833-11 или еквивалентно/и	(65,0/35,0) ± 5,0 % полиестер/памук
1.2	Сплитка	БДС 12674 или еквивалентно/и	кепър 2/2
1.3	Маса на единица площ	БДС EN 12127 или еквивалентно/и	230,0 g/m ² ± 5,0 %
1.4	Сила при опън	БДС EN ISO 13934-1 или еквивалентно/и	не по-малко от 130,0 daN
	по основа		
	по вътък		
1.5	Изменение на размерите при пране /40 °C/ и сушене:	БДС EN ISO 6330 или еквивалентно/и БДС EN ISO 5077 или еквивалентно/и БДС EN ISO 3759 или еквивалентно/и	не повече от 2,0 %
	по основа		
	по вътък		
1.6	Устойчивост на обагрянията:	БДС EN ISO 105-C06 или еквивалентно/и БДС EN ISO 105-E04 или еквивалентно/и БДС EN ISO 105-X12 или еквивалентно/и БДС EN ISO 105-X11 или еквивалентно/и БДС EN ISO 105-D01 или еквивалентно/и БДС EN ISO 105-B02 или еквивалентно/и	не по-малко от 4-5 бал
	– при пране /40 °C/		
	– на кисела и алкална пот		
	– на сухо триене		
	– на мокро триене		
	– на горещо гладене		
	– на химическо чистене		
– на светлина			
1.7	Устойчивост на пилингообразуване, при 2000 цикли	БДС EN ISO 12945-2 или еквивалентно/и	не по-малко от 3 степен
1.8	Ъгъл на възстановяване след смачкване	БДС EN ISO 2313-1 или еквивалентно/и	не по-малко от 120 degree
	по основа		
	по вътък		

1.9	Съдържание на формалдехид	БДС EN ISO 14184-1 или еквивалентно/и	не повече от 75,0 mg/kg
1.10	pH на воден екстракт	БДС EN ISO 3071 или еквивалентно/и	4,8 - 7,5 pH
1.11	Спектрофотометрична оценка на координати на цвета по CIELAB или еквивалентно/и:		
1.11.1	Цвят бял със степен на белота на белия плат	БДС EN ISO 105-J02 или еквивалентно/и	$135,0 \leq W \leq 145,0$ с оттенък $0,0 < Tw < 0,5$
1.11.2	Цвят светла охра за военнорслужещите жени от ВМС Допустимо отклонение ΔE_{ab}	БДС EN ISO 105-J01 или еквивалентно/и БДС EN ISO 105-J03 или еквивалентно/и	$L^* = 63,50 \pm 2,00$ $a^* = 5,00 \pm 2,00$ $b^* = 18,00 \pm 2,00$ Допустимо отклонение $\Delta E_{ab} \leq 2,00$
2.	Конци машинни шевни за съединителни, почистващи и лицеви шевове, изработване на илици, зашиване на копчета и понтове Цвят идентичен на цвета на основния плат		
2.1	Количествен състав	БДС EN ISO 1833-17 или еквивалентно/и	100% полиестер

Забележки:

1. За всички позовани стандарти в настоящата техническа спецификация се прилага актуалната версия на съответния стандарт или еквивалентно/и.
2. При оценката на съответствието изискванията от Таблица 2 се изпитват, от готовото изделие за което се издава протокол под акредитация, в съответствие с БДС EN ISO 17025 или еквивалентно/и. Изискванията в точка 1.4 „Сила при огън“ и точка 1.7 „Устойчивост на пилингообразуване“ се доказват чрез представяне на изпитвателен протокол, издаден от Централната изпитвателна лаборатория за тилови имуществва (ЦИЛ за ТИ) към Институт по отбрана „Професор Цветан Лазаров“ или друга акредитирана лаборатория.
3. Стойностите от протоколите за ΔE_{ab} се изчисляват след направени спектрофотометрични измервания.
4. Когато е уместно, протоколите от изпитване да съдържат неопределеност на измерване, изразена в същите единици на измерваната величина (например процент).

Таблица 3. Допълнителни материали, необходими за изработване на изделието

№	Наименование на материалите
1.	Лента полиамидна или еквивалентно/и - за закачалки на изделията, с цвят, идентичен на цвета на основния плат (бяло и светла охра), с широчина (0,6÷0,8) cm и дължина (6,0 ÷ 8,0) cm в готов вид – по 1 брой
2.	Копчета пластмасови с 4 отвора, с диаметър (1,4÷1,6) cm, с цвят, идентичен на цвета на основния плат (бяло и светла охра) - за закопчаване на предните части <ul style="list-style-type: none"> • за ръстове от 152 до 164 cm вкл. - 5 броя • за ръстове от 164 cm и нагоре - 6 броя - за джобовете – 2 броя - за носач-пагоните – 2 броя - резервно - 1 бр.
3.	Подлепващо – „флизелин“ или еквивалентен нетъкан текстилен материал – за укрепване на детайли на изделието
4.	Лента маркировъчна (етикет) за означение на производителя, година на

	производство, типоразмера, състав на плата, условията за влаво-топлинна и химическа обработка
5.	Знак за принадлежност към БА за ВМС, защит на левия ръкав на якето-риза, съгласно утвърдена, актуална техническа спецификация за „Знаци отличителни жакардово-тъкани за униформено облекло“.

3.2.3. Изисквания към размерите на изделията в готов вид

Размерите на якето-ризи в цветовете бяло и светла охра за жени от ВМС в готов вид посочени в **Таблица 4**.

Таблица 4 Основни размери в [см] и здравина на шев на якето-ризи в цвят (бял и св. охра)

Размерен показател	Р Ъ С Т (cm)	Обиколка на гърдите											Доп. от кл. (±)
		84	88	92	96	100	104	108	112	116	120	124	
1. Дължина на гърба	152,	60,0	60,0	60,0	60,0	60,0	60,0	60,0	60,0	60,0	60,0	60,0	1,0
	158,	62,0	62,0	62,0	62,0	62,0	62,0	62,0	62,0	62,0	62,0	62,0	
	164,	64,0	64,0	64,0	64,0	64,0	64,0	64,0	64,0	64,0	64,0	64,0	
	170,	66,0	66,0	66,0	66,0	66,0	66,0	66,0	66,0	66,0	66,0	66,0	
	176,	68,0	68,0	68,0	68,0	68,0	68,0	68,0	68,0	68,0	68,0	68,0	
2. 1/2 широчина по линията на гърдите при закопчано положение	От												1,0
	152												
	до												
	182	47,0	49,0	51,0	53,0	55,0	57,0	59,0	61,0	63,0	65,0	67,0	
3. 1/2 широчина по линията на талията при закопчано положение	От												1,0
	152												
	до												
	182	39,0	41,0	43,0	45,0	47,0	49,0	51,0	53,0	55,0	57,0	59,0	
4. 1/2 широчина по линията на подгъва при закопчано положение при дължината	От												1,0
	152												
	до												
	182	51,0	53,0	55,0	57,0	59,0	61,0	63,0	65,0	67,0	69,0	71,0	
5. Дължина на ръкава	152,	20,0	20,0	20,0	20,0	20,0	20,0	20,0	20,0	20,0	20,0	20,0	0,5
	158,	21,0	21,0	21,0	21,0	21,0	21,0	21,0	21,0	21,0	21,0	21,0	
	164,	22,0	22,0	22,0	22,0	22,0	22,0	22,0	22,0	22,0	22,0	22,0	
	170,	23,0	23,0	23,0	23,0	23,0	23,0	23,0	23,0	23,0	23,0	23,0	
	176,	24,0	24,0	24,0	24,0	24,0	24,0	24,0	24,0	24,0	24,0	24,0	
182	25,0	25,0	25,0	25,0	25,0	25,0	25,0	25,0	25,0	25,0	25,0		

PC Ж 71.4690.24

Размерен показател	Р Ъ С Т	Обиколка на гърдите											Доп. от кл. (±)
		(cm)	84	88	92	96	100	104	108	112	116	120	
6. 1/2 широчина на ръкава при дължината на подгъва	за 164	14,4	15,0	15,6	16,2	16,8	17,4	18,0	18,6	19,2	19,8	20,6	0,3 и за ръст през 0,2
7. Широчина на гърба по линията на плещите	От 152 до 182	36,0	37,0	38,0	39,0	40,0	41,0	42,0	43,0	44,0	45,0	46,0	0,5
8. Широчина на рамото	От 152 до 182	15,0	15,2	15,4	15,6	15,8	16,0	16,2	16,4	16,6	16,8	17,0	0,2
9. Носач- пагон: - дължина; - широчина.	От 152 до 182	14,5 4,0	14,5 4,0	14,5 4,0	15,0 4,0	15,0 4,0	15,0 4,0	15,0 4,0	15,5 4,0	15,5 4,0	15,5 4,0	15,5 4,0	0,3 0,2
10. Яка: - дължина на шпица; - широчина в средата.	От 152 до 182	8,5 7,5	8,5 7,5	8,5 7,5	8,5 7,5	8,5 7,5	8,5 7,5	8,5 7,5	8,5 7,5	8,5 7,5	8,5 7,5	8,5 7,5	0,3 0,3
11. Ревер - дължина на шпица на мострата	От 152 до 182	2,5	2,5	2,5	2,5	2,5	2,5	2,5	2,5	2,5	2,5	2,5	0,2
12. Джоб: 12.1. В готов вид: - дължина ; - широчина	От 152 до 182	15,5 13,0	15,5 13,0	15,5 13,0	16,0 13,5	16,0 13,5	16,0 13,5	16,0 13,5	16,5 14,0	16,5 14,0	16,5 14,0	16,5 14,0	0,3 0,2
12.2. Капак: - дължина ; - широчина.	От 152 до 182	13,0 4,0	13,0 4,0	13,0 4,0	13,5 4,5	13,5 4,5	13,5 4,5	13,5 4,5	14,0 5,0	14,0 5,0	14,0 5,0	14,0 5,0	0,3 0,2
12.3. Торба: - дължина ; - широчина.	От 152 до 182	14,0 12,5	14,0 12,5	14,0 12,5	14,5 13,0	14,5 13,0	14,5 13,0	14,5 13,0	15,0 13,5	15,0 13,5	15,0 13,5	15,0 13,5	0,3 0,2
Методи на изпитване	Означаване на размери				БДС EN ISO 8559-1 или еквивалентно/и БДС EN ISO 8559-2 или еквивалентно/и БДС EN 13402-3 или еквивалентно/и								

PC № 71.4690.24

Размерен показател	Р Ъ С Т	Обиколка на гърдите											Доп. от кл. (±)
		(cm)	84	88	92	96	100	104	108	112	116	120	
Здравина на шева				БДС EN ISO 13935-1 или еквивалентно/и – не по-малко от 15,0 daN									

Забележка:

При оценка на съответствието да се контролират само основните измерения. Всички останали да служат като обмерни данни при конструирането. Допускат се допълнителни типоразмери извън обхвата на Таблица 4.

3.2.4. Изисквания към кроенето

3.2.4.1. Да се спазва направлението на основната нишка при кроенето на детайлите.

3.2.4.2. Да се поставят необходимите центрове, като дълбочината им не надвишава 0,3 cm.

3.2.5. Изисквания към подлепването

Да се подлепват еднослойно следните детайли на яке - ризите:

- яка - горна част;
- мостри - лява и дясна;
- капаци на джобовете – горна част;
- носач - пагони – горна част.

3.2.6. Изисквания при ушиването

3.2.6.1. Всички съединителни шевове за изработване на изделията да са гладки, без набор.

3.2.6.2. Всички краища на шевове да са добре затегнати.

3.2.6.3. Да се извършва прецизна настройка на шевните машини и да не се допуска повреждане на материята от износени игли.

3.2.6.4. Откритите резерви на шевове на яке - ризите да се почистват най-малко на 3 - конечен оверлог:

- по мострите по края;
- по подгъва при дължината на изделието с леко преминаване и под мострата;
- по резервите за прикачване на ръкавните извивки на ръкавите и на изделието, залегнати навътре към предна част и гръб;
- по резервите на презраменните шевове на предни части и на гърба, залегнати към средата на предна част и гръб;
- по резервите на презраменните шевове и в горните части на мострите, залегнати към гърба;
- по резервите на страничните шевове на предни части с гръб и продължението на вътрешните шевове на ръкавите, изцяло и едновременно;
- по края на торбите за джобовете, след предварително изработване на подгъвите с горната им част.

РС № 71.4690.24

3.2.6.5. Съединителни шевове с широчина от 1,0 cm до 1,2 cm да се изпълняват при съединяването на детайлите на предните части и гърба, при презраменните шевове, при раменните шевове - заедно с горната страна на мострата, при присъединяване на ръкавите към ръкавните извивки на изделието, при съединяване на страничните детайли на предните части и гърба и продължението на ръкавите в подмишничните участъци, и за присъединяване на горната част на яката в готов вид на последната.

3.2.6.6. Допуска се едновременно изпълнение на присъединителен, обшиващ и лицев шев на специализирана машина "английска игла" при изработването на детайлите на предните части и гръб при презраменните шевове, както и при изработването на раменните шевове - заедно с горната страна на мострата и при изработването на ръкавите към ръкавните извивки на изделието.

3.2.6.7. Съединителни шевове с широчина от 0,6 cm до 0,7 cm да се изпълняват:

- по трите страни на носач - пагоните преди обръщането им и по присъединяването им в готов вид към ръкавните извивки;
- по трите страни на капаците на джобовете преди обръщането им и по присъединяването им в готов вид към изделието в горната им страна;
- по трите страни на яката преди обръщането ѝ;
- по горната страна на ревер мострата;
- за присъединяване на мострите (допуска се изработването им и на прегъвка с вградена лента против деформации, удължения и усуквания).

3.2.6.8. Укрепително - украсителен шев с широчина 0,8 cm да е изпълнен, както следва:

- успоредно на презраменните шевове на предните части и на гърба, като резервите са залегнати към средата;
- по края на бордовете и шпица на предните части, залегнати навътре към изделието;
- по яката и шпица към нея, залегнати навътре;
- по трите края на носач - пагоните, залегнати навътре;
- по раменните шевове, залегнати назад;
- успоредно на ръкавните извивки, като резервите да са залегнати към основното изделие;
- по горните краища на капаците на джобовете за фиксирането им надолу, като не се допуска резервите на шевове да не са добре покрити;
- по трите външни края за капаците на джобовете.

3.2.6.9. Лицевите шевове на подгъвите на яке - ризата при дължината на изделието и на ръкавите към нея да са с широчина $(2,8 \pm 0,2)$ cm. Пречупването на подгъва при дължината на изделието да е еднократно от 3,6 cm до 3,8 cm. Центровете за пречупването на подгъвите на ръкавите да са последователно на 1,0 и на 3,0 cm от края.

3.2.6.10. Лицевите шевове на подгъвите в горния участък на торбите на джобовете да са с широчина $(1,8 \pm 0,2)$ cm. Центровете за пречупването им да са последователно на 1,0 cm и на 2,0 cm от края. Скрытите резерви на страничните подгъви да са $(1,0 \pm 0,1)$ cm.

- 3.2.6.11. Съединителни лицеви шевове с широчина 0,2 cm да се изпълняват:
- за монтиране торбите на джобовете;
 - за фиксиране на горната част на яката и за присъединяване на долната и част в областта на вратната извивка;
 - по края на "Наръкавна емблема на БА за ВМС" в основата на канта, като пришиването ѝ да се извършва при разгънато положение на ръкава.
- 3.2.6.12. Първото копче на лявата предна част да се зашива на $(10,5 \pm 0,2)$ cm от шпица надолу, като центровката на първия илик да е съобразена с него.
- 3.2.6.13. Копчетата и илиците да са центровани навътре от 1,5 cm до 1,8 cm.
- 3.2.6.14. Всички илици на изделието да са изработени вертикално.
- 3.2.6.15. Резервите на ръкавите при върховете на подгъвите да се фиксират назад чрез понтове или затевки.
- 3.2.6.16. Понтове за здравина или затевки да се изпълняват при двата края при лицевите шевове на капациите и на торбите на джобовете.
- 3.2.6.17. Гъстотата на съединителните шевове да е 4-5 бода/cm, а на укрепително-украсителните да е 3-4 бода/cm.
- 3.2.6.18. Да се пришива маркировъчна лента на изделието съгласно изискванията на заявителя.
- 3.2.6.19. Да се пришива лента полиамидна отвътре в средата на вратната извивка на изделието за окачване.
- 3.2.6.20. Към готовото изделие да се прикрепва резервно копче с посочената големина.
- 3.2.6.21. Пришиването на всяко копче да става най-малко с 24 удара на зашиване.
- 3.2.6.22. Лицевите шевове да създават декоративен ефект.

3.3. Изисквания свързани с експлоатация на продукта

- 3.3.1. Условието за пране, влаго-топлинна и химическа обработка на изделието да са посочени на маркировъчната лента.
- 3.3.2. Използваните материали да не предизвикват кожни раздразнения и алергични реакции.

3.4. Изисквания за устойчивост към външни въздействащи фактори

Не се изискват.

3.5. Изисквания по отношение на опазване на околната среда(екологични изисквания)

В случай, че е приложимо, след влизането в сила на Наредбата по чл. 47а, ал. 3 от Закона за обществените поръчки, издадена от министъра на околната среда и водите, съвместно с министъра на финансите и министъра на икономиката и индустрията, за продукта, предмет на спецификацията и попадащ в обхвата на тази Наредба, да се представят доказателства за изпълнение на минималните задължителни изисквания, съгласно посоченото в нея. До тогава се прилага общото изискване използваните материали да са нетоксични и безвредни за околната среда.

3.6. Други специфични изисквания

Не се изискват.

PC JC 71.4690.24

4. ИЗИСКВАНИЯ КЪМ ВИДОВЕТЕ ОСИГУРЯВАНЕ

Не се изискват.

5. ИЗИСКВАНИЯ КЪМ ОПАКОВКАТА, МАРКИРОВКАТА, ЕТИКЕТИРАНЕТО

5.1. Маркировъчната лента на продукта да съдържа следната информация: производител, наименование на продукта, година на производство, ръсторазмер, състав, условия за влаго-топлинна и химическа обработка. Мястото на маркировката върху продукта да се извършва съгласно изисквания на заявителя или по следния начин: маркировъчна лента да е защита от вътрешната страна на яката във вратната извивка.

5.2. Опаковането и етиктирането на продукта да се извършва, съгласно изисквания на заявителя или да се опакова в индивидуални полиетиленови пликове, които да се поставят в кашони със светлоустойчива маркировка.

6. ИЗИСКВАНИЯ ЗА ЗАЩИТА НА КЛАСИФИЦИРАНАТА ИНФОРМАЦИЯ

Не се изискват.

7. ГАРАНЦИОНЕН СРОК

Продуктът да е произведен до 12 месеца преди доставката.

Изпълнителят да гарантира спазването на изискванията на техническата спецификация при производството на продукта и запазване на качествата му, както следва:

- Гаранционният срок при съхранение да е не по-малко от 5 години, считано от датата на доставка.

- Гаранционният срок при експлоатация да е не по-малко от 6 месеца, считано от датата на получаване на продукта от военносслужещия, в рамките на срока за съхранение.

8. ОЦЕНЯВАНЕ НА СЪОТВЕТСТВИЕТО

При доставка по заявка от Заявителя на определени количества от продукта, оценяването на съответствието да е съгласно изискванията на договора и действащата „Методика за оценяване на съответствието на готови изделия вещеве имуществено“.

Оценяването на съответствието на продукта с изискванията на ВЪЗЛОЖИТЕЛЯ по договора да се извършва от комисия, с председател представител на Възложителя, с участието на представители на Заявителя/Потребителя и Изпълнителя по договора. В случаите, когато Възложител е министърът на отбраната, председател на комисията е представител на Институт по отбрана „Професор Цветан Лазаров“.

Оценяването на съответствието, при изработка на продукта от настоящата ТС по индивидуална поръчка, да се извършва от конкретния военносслужещ, получател на продукта.

9. ПРИЛОЖЕНИЯ

Няма приложения

ТС № 71-4690.24