

МИНИСТЕРСТВО НА ОТБРАНАТА
НА РЕПУБЛИКА БЪЛГАРИЯ

ТЕХНИЧЕСКА СПЕЦИФИКАЦИЯ

„ЯКЕТА - РИЗИ В ЦВЕТОВЕ БЯЛО И СВЕТЛА ОХРА
ЗА МЪЖЕ ОТ ВМС”

ТС ..2/.....71 4689..24.....

СОФИЯ

2024 г.

1. НАИМЕНОВАНИЕ НА ПРОДУКТА

„ЯКЕТА – РИЗИ В ЦВЕТОВЕ БЯЛО И СВЕТЛА ОХРА ЗА МЪЖЕ ОТ ВМС”

2. СЪСТАВ И ОПИСАНИЕ НА ПРОДУКТА

Якетата - ризи за мъже, военнослужещи (*Фигура 1* и *Фигура 2*) са елемент от лятното униформено облекло на Военноморските сили на Република България. Изделията да се изработват от тъкан в количествен състав, % - Полиестер/Памук 65/35(± 5%) . Цветовете на основната тъкан на изделията да са, както следва:

- цвят бял - точка 1.11.1. от *Таблица 2* за *Фигура 1* и *Фигура 2* от настоящата ТС;

- цвят светла охра - точка 1.11.2 от *Таблица 2* за *Фигура 1* и *Фигура 2* от настоящата ТС.

Якетата - ризи (и двата цвята) да са в прав силует (*Фигура 1*). Изделията да са с къси ръкави, горни джобове с капаци и с носач пагони. Да са равни по линията на подгъвите. Правият подгъв при дължината на якето-риза да е еднократно подгънат, като предварително да е обработен на оверлог против разнищване.

Предните им части да са цели и обърнати с подлепени мостри под форма от основния плат. Закопчаването да е предно, с вертикално изработени илици, като при ръстове (от 158,0 cm до 176,0 cm включително) да са с по 5 броя копчета и при ръстове (над 182,0 cm) да са с по 6 броя копчета.

На ниво гърди върху предните части да се пришиват външни джобове с капаци. Торбите в основата си да са със заоблени краища. Сдвоените капаци в средната си свободна част да са скосени по форма. Да се закопчават посредством вертикални илици с по един брой копче. Под торбата на левия джоб от вътрешната му страна да се пришива скрит джоб без капак (*Фигура 2*). Последният да е с преграда за документи и за средство за писане.

При вратната извивка да се прикачва изцяло укроена яка без столче със заострени върхове. Продължението на мострите при отворено състояние да образуват ревер.

Гърбът да е от две части с единично изработена платка.

Ръкавите да са къси и едношевни, прикачени към леко удълбочени ръкавни извивки.

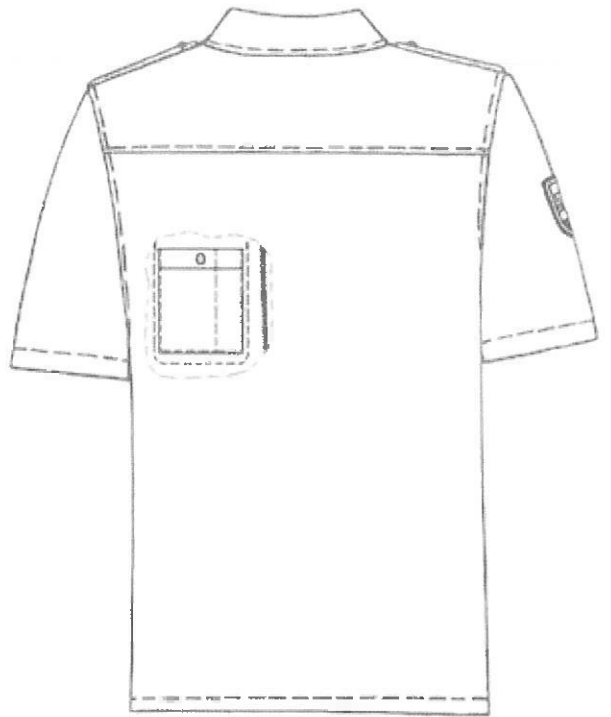
Носач-пагоните да са със заострена форма и да се пришиват в ръкавните извивки. Центроването им спрямо раменния шев да е по следния начин - един сантиметър от широчината на носач-пагоните да е разположен назад от раменните шевове, покривайки лицевите шевове, а останалата им по-голяма част да е разположена от раменните шевове напред.

Илиците на носач-пагоните да са осево центровани. Да се изработват с начало от 1,2 cm навътре от върха и да се закопчават с копчета. Копчетата за носач-пагоните да се зашиват на 1,0 cm напред от раменните шевове върху предните части с едновременно стъпване върху продължението на мострите за по-голяма здравина.

ТС ОК 71.4689.24



Фигура 1 Яке – риза
цвет бял и светла охра отпред



Фигура 2 Яке – риза
цвет бял и светла охра гръб

Знакът за принадлежност към БА - “Наръкавна жакардова емблема за ВМС” (Фигура 3) да се пришива на левия ръкав, при разгънато положение по основния детайл. Центроването да е спрямо раменния шев надолу, на разстояние от $(10,0 \pm 0,5)$ cm спрямо горната част на емблемата.



Фигура 3 Наръкавен знак за принадлежност към БА

ТС № 71.4689.24

3. ТАКТИКО-ТЕХНИЧЕСКИ ИЗИСКВАНИЯ КЪМ ПРОДУКТА

3.1. Стандарт/Стандартизационен документ

Няма приложим стандарт

3.2. Изисквания по предназначение

3.2.1. Изисквания към конструкцията

Конструкцията на якетата - ризи в цветове бяло и светла охра за мъже военнослужещи от ВМС да са разработени в 77 анатомични типоразмера в сантиметри отбелязани с повдигане в *Таблица 1*. За ръстове (Р) от 158,0 cm до 194,0 cm, с обиколка на гърдите (Ог) от 88,0 cm до 128,0 cm и с обиколка на талията (От) от 76,0 cm до 122,0 cm, за втора пълнотна група.

Таблица 1. Размери на изделието в готов вид в [cm] при четири пълноти групи

Ръст (Р),cm		158, 164, 170, 176, 182,188,194										
Обиколка на гърдите (Ог), cm		88	92	96	100	104	108	112	116	120	124	128
Обиколка талия (От), cm при четири пълноти групи	I-ва			78	82	86	90					
	II -ра основна	76	80	84	88	92	97	102	107	112	117	122
	III- та		86	90	94	98	103	108	113	118	123	
	IV-та				102	106	111	116				

Забележки към Таблица 1:

1. Размерите от таблица 1 служат за заявка на изделието и за обозначаване на размерите на трайната маркировка.
2. Заявителят (потребителят) може да заявява и допълнителни типоразмери (извън обхвата на таблицата).

3.2.2. Изисквания към материалите и методи за изпитване

Материалите, които се влагат в изработване на якето-риза да са съгласно изискванията в *Таблица 2*.

Таблица 2 Изисквания към материалите за изработването на яке-риза за военнослужещи мъже от ВМС и методи за изпитване

№	Наименование на характеристиката	Метод на изпитване	Изискване
1.	Основен плат за ушиване на якета-ризи бяло и светла охра за мъже от ВМС		
1.1	Количествен състав	БДС EN ISO 1833-17 или еквивалентно/и	(65,0/35,0) ± 5,0 %

РС № 71. 4689. 24

		БДС EN ISO 1833-11 или еквивалентно/и	полиестер/памук
1.2	Сплитка	БДС 12674 или еквивалентно/и	кепър 2/2
1.3	Маса на единица площ	БДС EN 12127 или еквивалентно/и	230,0 g/m ² ± 5,0 %
1.4	Сила при опън	БДС EN ISO 13934-1 или еквивалентно/и	
	по основа		не по-малко от 130,0 daN
	по вътък		не по-малко от 40,0 daN
1.5	Изменение на размерите при пране /40 °C/ и сушене:	БДС EN ISO 6330 или еквивалентно/и БДС EN ISO 5077 или еквивалентно/и БДС EN ISO 3759 или еквивалентно/и	
	по основа		не повече от 2,0 %
	по вътък		не повече от 2,0 %
1.6	Устойчивост на обагрянията:		
	– при пране /40 °C/	БДС EN ISO 105-C06 или еквивалентно/и	не по-малко от 4-5 бал
	– на кисела и алкална пот	БДС EN ISO 105-E04 или еквивалентно/и	не по-малко от 4-5 бал
	– на сухо триене	БДС EN ISO 105-X12 или еквивалентно/и	не по-малко от 4-5 бал
	– на мокро триене		не по-малко от 4 бал
	– на горещо гладене	БДС EN ISO 105-X11 или еквивалентно/и	не по-малко от 4-5 бал
	– на химическо чистене	БДС EN ISO 105-D01 или еквивалентно/и	не по-малко от 4-5 бал
– на светлина	БДС EN ISO 105-B02 или еквивалентно/и	не по-малко от 4-5 бал	
1.7	Устойчивост на пилингобразуване, при 2000 цикли	БДС EN ISO 12945-2 или еквивалентно/и	не по-малко от 3 степен
1.8	Ъгъл на възстановяване след смачкване	БДС EN ISO 2313-1 или еквивалентно/и	
	по основа		не по-малко от 120 degree
	по вътък		не по-малко от 120 degree
1.9	Съдържание на формалдехид	БДС EN ISO 14184-1 или еквивалентно/и	не повече от 75,0 mg/kg
1.10	pH на воден екстракт	БДС EN ISO 3071 или еквивалентно/и	(4,8 - 7,5) pH
1.11	Спектрофотометрична оценка на координати на цвета по CIELAB или еквивалентно/и:		
1.11.1	Цвят бял със степен на белота на белия плат	БДС EN ISO 105-J02 или еквивалентно/и	135,0 ≤ W ≤ 145,0 с оттенък 0,0 < Tw < 0,5

PC № 71.4689.24

1.11.2	Цвят светла охра за военнослужещите мъже от ВМС Допустимо отклонение ΔE_{ab}	БДС EN ISO 105-J01 или еквивалентно/и БДС EN ISO 105-J03 или еквивалентно/и	$L^* = 63,50 \pm 2,00$ $a^* = 5,00 \pm 2,00$ $b^* = 18,00 \pm 2,00$ Допустимо отклонение $\Delta E_{ab} \leq 2,00$
2.	Конци машинни шевни за съединителни, почистващи и лицеви шевове, изработване на илици, зашиване на копчета и понтове Цвят идентичен на цвета на основния плат		
2.1	Количествен състав	БДС EN ISO 1833-17 или еквивалентно/и	100% полиестер

Забележки:

1. За всички позовани стандарти в настоящата техническа спецификация се прилага актуалната версия на съответния стандарт или еквивалентно/и.
2. При оценката на съответствието изискванията от Таблица 2 се изпитват, от готовото изделие за което се издава протокол под акредитация, в съответствие с БДС EN ISO 17025 или еквивалентно/и. Изискванията в точка 1.4 „Сила при опън“ и точка 1.7 „Устойчивост на пилингообразуване“ се доказват чрез представяне на изпитвателен протокол, издаден от Централната изпитвателна лаборатория за тилови имуществва (ЦИЛ за ТИ) към Институт по отбрана „Професор Цветан Лазаров“ или друга акредитирана лаборатория.
3. Стойностите от протоколите за ΔE_{ab} се изчисляват след направени спектрофотометрични измервания.
4. Когато е уместно, протоколите от изпитване да съдържат неопределеност на измерване, изразена в същите единици на измерваната величина (например процент).

Таблица 3. Допълнителни материали, необходими за изработване на изделието

№	Наименование на материалите
1.	Лента полиамидна или еквивалентно/и - за закачалки на изделията, с цвят, идентичен на цвета на основния плат (бяло и светла охра), с широчина (0,6÷0,8) cm и дължина (6,0 ÷ 8,0) cm в готов вид – по 1 брой
2.	Копчета пластмасови с 4 отвора, с диаметър (1,4÷1,6) cm, с цвят, идентичен на цвета на основния плат (бяло и светла охра) - за закопчаване на предните части <ul style="list-style-type: none"> • за ръстове от 158 до 176 cm вкл. - 5 броя • за ръстове от 182 cm и нагоре - 6 броя - за джобовете (външни и вътрешен) – 3 броя - за носач-пагоните – 2 броя - резервно - 1 бр.
3.	Подлепващо – „флизелин“ или еквивалентен нетъкан текстилен материал – за укрепване на детайли на изделието
4.	Лента маркировъчна (етикет) за означение на производителя, година на производство, типоразмера, състав на плата, условията за влаго-топлинна и химическа обработка
5.	Знак за принадлежност към БА за ВМС, зашит на левия ръкав на якето-риза, съгласно утвърдена, актуална техническа спецификация за „Знаци отличителни жакардово-тъкани за униформено облекло“.

3.2.3. Изисквания към размерите на изделията в готов вид

Размерите на якета-ризи в цветовете бяло и светла охра за мъже от ВМС в готов вид са посочени в Таблица 4.

PC Ж 71.4689.24

Таблица 4 Основни размери в [см] и здравина на шев на якета-ризи в цвят (бял и св. охра)

Размерен показател	Р Б С Т	Обиколка на гърдите											Доп. откл. (±)						
		(см)	88	92	96	100	104	108	112	116	120	124		128					
1	2	3											4						
1. Дължина на гърба	158,	71,0	71,0	71,0	71,0	71,0	71,0	71,0	71,0	71,0	71,0	71,0	1,0						
	164,	73,0	73,0	73,0	73,0	73,0	73,0	73,0	73,0	73,0	73,0	73,0							
	170,	75,0	75,0	75,0	75,0	75,0	75,0	75,0	75,0	75,0	75,0	75,0							
	176,	77,0	77,0	77,0	77,0	77,0	77,0	77,0	77,0	77,0	77,0	77,0							
	182,	79,0	79,0	79,0	79,0	79,0	79,0	79,0	79,0	79,0	79,0	79,0							
	188,	81,0	81,0	81,0	81,0	81,0	81,0	81,0	81,0	81,0	81,0	81,0							
194	83,0	83,0	83,0	83,0	83,0	83,0	83,0	83,0	83,0	83,0	83,0	83,0							
	2. 1/2 широчина по линията на гърдите при закопчано положение	От 158 до 194											1,0						
			53,5	55,5	57,5	59,5	61,5	63,5	65,5	67,5	69,5	71,5		73,5					
			3. 1/2 широчина по линията на подгъва при закопчано положение	От 158 до 194												1,0			
					51,5	53,5	55,5	57,5	59,5	61,5	63,5	65,5		67,5	69,5		71,5		
					4. Дължина на ръкава	158, 164, 170, 176, 182, 188, 194	23,5	23,5	23,5	23,5	23,5	23,5		23,5	23,5		23,5	23,5	0,5
24,5							24,5	24,5	24,5	24,5	24,5	24,5		24,5	24,5		24,5	24,5	
25,5	25,5	25,5					25,5	25,5	25,5	25,5	25,5	25,5	25,5	25,5					
26,5	26,5	26,5					26,5	26,5	26,5	26,5	26,5	26,5	26,5	26,5					
27,5	27,5	27,5	27,5	27,5			27,5	27,5	27,5	27,5	27,5	27,5							
28,5	28,5	28,5	28,5	28,5			28,5	28,5	28,5	28,5	28,5	28,5							
194	29,5	29,5	29,5	29,5	29,5	29,5	29,5	29,5	29,5	29,5	29,5	29,5							
	5. 1/2 широчина на ръкава при дължината на подгъва	за 176											0,3 и за ръст през 0,2						
			19,0	19,5	20,0	20,5	21,0	21,5	22,0	22,5	23,0	23,5		24,0					
			6. Широчина на гърба по линия на дължината на платката	От 158 до 194	44,0	45,0	46,0	47,0	48,0	49,0	50,0	51,0		52,0	53,0	54,0	0,5		
					7. Широчина на платката в средата на гърба	До 176 над 176	8,0	8,0	8,0	8,0	8,0	8,0		8,0	8,0	8,0		8,0	0,3
							9,0	9,0	9,0	9,0	9,0	9,0		9,0	9,0	9,0		9,0	

PC 2K 71.4689.24

Размерен показател	Р Б С Т	Обиколка на гърдите											Доп. откл. (±)
		(cm)	88	92	96	100	104	108	112	116	120	124	
1	2	3											4
8. Широчина на рамото	158 - 194	16,5	17,0	17,0	17,5	17,5	18,0	18,0	18,5	18,5	19,0	19,0	0,3
9. Носач-пагон: - дължина; - широчина.	От 158 до 194	15,5 4,0	15,5 4,0	15,5 4,0	15,5 4,0	15,5 4,0	15,5 4,0	15,5 4,0	15,5 4,0	15,5 4,0	15,5 4,0	15,5 4,0	0,3 0,2
10. Яка: - дължина на шпица; - широчина в средата.	От 158 до 194	8,5 7,5	8,5 7,5	8,5 7,5	8,5 7,5	8,5 8,0	8,5 8,0	8,5 8,0	8,5 8,0	8,5 8,0	8,5 8,0	8,5 8,0	0,3 0,3
11. Ревер - дължина на шпица на мострата	От 158 до 194	2,5	2,5	2,5	2,5	2,5	2,5	2,5	2,5	2,5	2,5	2,5	0,2
12. Джоб: 12.1. В готов вид: - дължина ; - широчина.	От 158 до 194	16,5 13,0	16,5 13,0	16,5 13,0	16,5 13,0	17,0 13,5	17,0 13,5	17,0 13,5	17,0 13,5	17,5 14,0	17,5 14,0	17,5 14,0	0,3 0,2
12.2. Капак: - дължина ; - широчина в края и в средата.		13,0 4,5/ 6,0	13,0 4,5/ 6,0	13,0 4,5/ 6,0	13,0 4,5/ 6,0	13,5 5,0/ 6,5	13,5 5,0/ 6,5	13,5 5,0/ 6,5	13,5 5,0/ 6,5	14,0 5,5/ 7,0	14,0 5,5/ 7,0	14,0 5,5/ 7,0	0,3 0,2
12.3. Торба: - дължина ; - широчина.		15,0 12,5	15,0 12,5	15,0 12,5	15,0 12,5	15,5 13,0	15,5 13,0	15,5 13,0	15,0 13,0	16,0 13,5	16,0 13,5	16,0 13,5	0,3 0,2
13. Джоб скрит - дължина ; - широчина обща; - широчина до разделителната линия.	От 158 до 194	13,0 11,5 2,5	13,0 11,5 2,5	13,0 11,5 2,5	13,0 11,5 2,5	13,5 12,0 2,5	13,5 12,0 2,5	13,5 12,0 2,5	13,5 12,0 2,5	14,0 12,5 2,5	14,0 12,5 2,5	14,0 12,5 2,5	0,3 0,2 0,2
Методи на изпитване	Означаване на размери				БДС EN ISO 8559-1 или еквивалентно/и БДС EN ISO 8559-2 или еквивалентно/и БДС EN 13402-3 или еквивалентно/и								

PC № 71.4689.24

Размерен показател	Р Ъ С Т	Обиколка на гърдите											Доп. откл. (±)
		(cm)	88	92	96	100	104	108	112	116	120	124	
1	2	3											4
	Здравина на шева		БДС EN ISO 13935-1 или еквивалентно/и – не по-малко от 15,0 daN										

Забележка:

При оценка на съответствието да се контролират само основните измерения. Всички останали да служат като обмерни данни при конструирането. Допускат се допълнителни типоразмери извън обхвата на Таблица 4.

3.2.4. Изисквания към кроенето

3.2.4.1 Да се спазва направлението на основната нишка при кроенето на детайлите.

3.2.4.2. Да се поставят необходимите центрове, като дълбочината им не надвишава 0,3 cm.

3.2.5. Изисквания към подлепването

Да се подлепват еднослойно следните детайли на яке - ризите:

- яка - горна част;
- мостри - лява и дясна;
- капаци на джобовете – горна част;
- носач-пагони – горна част.

3.2.6. Изисквания при ушиването

3.2.6.1. Всички съединителни шевове за изработване на изделията да са гладки, без набор.

3.2.6.2. Всички краища на шевовете да са добре затегнати.

3.2.6.3. Да се извършва прецизна настройка на шевните машини и да не се допуска повреждане на материите от износени игли.

3.2.6.4. Откритите резерви на шевовете за яке - ризите да се почистват най-малко на 3 - конечен оверлог:

- по края на мострите;
- по резервата на подгъва при дължината на изделията с леко преминаване и под мострата;
- по резервите за прикачване на ръкавните извивки на ръкавите и на изделието, залегнати навътре към предна част и гръб;
- по резервите на платката с гърба, залегнати към платката;
- по резервите на презраменните шевове и в горните части на мострите, залегнати към гърба;

- по резервите на страничните шевове на предните части с гръба и продължението на вътрешните шевове на ръкавите, изцяло и едновременно;
- при основата за подгъва на скрития джоб, преди еднократното пречупване в горния му участък

3.2.6.5. Съединителни шевове с широчина от 1,0 cm до 1,2 cm да се изпълняват при съединяването на детайлите на предните части и гръба, и продължението на ръкавите в подмишничните участъци, при раменните шевове заедно с горната страна на мострата, при присъединяване на ръкавите към ръкавните извивки на изделието, при съединяване на платката и долния детайл на гръба и за присъединяване на горната част на яката в готов вид на последната.

3.2.6.6. Съединителни шевове с широчина от 0,6 cm до 0,7 cm да се изпълняват:

- по трите страни на носач-пагони преди обръщането им и по присъединяването им в готов вид към ръкавните извивки;
- по трите страни на капаците на джобовете преди обръщането им и по присъединяването им в готов вид към изделието при горната им страна;
- по трите страни на яката преди обръщането ѝ;
- по горната страна на ревер мострата;
- за присъединяване на мострите (допуска се изработване и на прегъвка, с вградена лента против деформации удължения и усуквания).

3.2.6.7. Укрепително - украсителен шев с широчина 0,8 cm да се изпълнява, както следва:

- по края на бордовете и шпица на предните части, залегнати навътре към изделието;
- по раменните шевове, залегнати назад;
- по яката и шпица към нея, залегнати навътре;
- по трите края на носач-пагоните, залегнати навътре;
- успоредно на ръкавните извивки, като резервите да са залегнати към основното изделие;
- по трите външни края за капаците на джобовете, залегнати навътре;
- по горните краища на капаците на джобовете за фиксирането им надолу, като не се допуска резервите на шевове да не са добре покрити;
- по лицевата част на долния участък на платката по дължина, за фиксиране на гръб и платка, залегнати нагоре.

3.2.6.8. Лицевите шевове на подгъвите на якетата - ризи при дължината на изделието и на ръкавите към нея да са с широчина $(2,8 \pm 0,2)$ cm. Пречупването на подгъва при дължината на изделието да е еднократно от 3,6 cm до 3,8 cm. Центровете за пречупването на подгъвите на ръкавите да са последователно на 1,0 и на 3,0 cm от края.

3.2.6.9. Лицевите шевове на подгъвите в горния участък на торбите на основните външни джобове да са с широчина от $(1,8 \pm 0,2)$ cm. Центровете за пречупването да са последователно на 1,0 cm и на 2,0 cm от края.

3.2.6.10. Лицевият шев на подгъва в горния участък на торбата на скрития джоб да е на $(2,0 \pm 0,2)$ cm, след еднократно пречупване от 2,5 cm навътре.

3.2.6.11. Съединителни лицеви шевове с широчина 0,2 cm да се изпълняват:

- за монтиране торбите на основните външни джобове, като резервите на подгъвите при свободния край да са предварително пречупени на $(1,5 \pm 0,2)$ cm;
- за присъединяване на скритият джоб от трите му страни, като пречупването на резервите му да е $(1,0 \pm 0,1)$ cm;
- за фиксиране на горната част на яката и за присъединяване на долната част в областта на вратната извивка;
- по края на "Наръкавна емблема на БА за ВМС" в основата на канта, като пришиването ѝ да се извършва при разгънато положение на ръкава.

3.2.6.12. Всички илици на изделието да са изработени вертикално.

3.2.6.13. Първото копче на дясната предна част да се зашива на $(11,0 \pm 0,2)$ cm от шпица надолу, като центровката на първия илик да е съобразена с него. Отстояването на всички последващи копчета и илици да са съобразени със заложените височини.

3.2.6.14. Копчетата и илиците да са центровани навътре от 1,5 cm до 1,8 cm.

3.2.6.15. Резервите на ръкавите при върховете на подгъвите да се фиксират назад чрез понтове или затевки.

3.2.6.16. Понтове за здравина или затевки да се изпълняват при двата края при лицевите шевове на капациите и на торбите на джобовете.

3.2.6.17. Не се допуска шевове за прикачване на скрития джоб да се виждат от лицевата страна.

3.2.6.18. Да се пришива лента полиамидна отвътре в средата на вратната извивка на изделието за окачване.

3.2.6.19. Към готовото изделие да се прикрепва резервно копче с посочената големина.

3.2.6.20. Пришиването на всяко копче да става най-малко с 24 удара на зашиване.

3.2.6.21. Лицевите шевове да създават декоративен ефект.

3.2.6.22. Гъстотата на съединителните шевове да е 4-5 бода/cm, а на укрепително - украсителните да е 3-4 бода/cm.

3.3. Изисквания, свързани с експлоатация на продукта

3.3.1. Условието за пране, влаго-топлинна и химическа обработка на изделието да са посочени на маркировъчната лента.

3.3.2. Използваните материали да не предизвикват кожни раздразнения и алергични реакции.

3.4. Изисквания за устойчивост към външни въздействащи фактори

Не се изискват.

3.5. Изисквания по отношение на опазване на околната среда(екологични изисквания)

В случай, че е приложимо, след влизането в сила на Наредбата по чл. 47а, ал. 3 от Закона за обществените поръчки, издадена от министъра на околната среда и водите, съвместно с министъра на финансите и министъра на икономиката и индустрията, за продукта, предмет на спецификацията и попадащ в обхвата на

PC 2K 71. 4689. 24

тази Наредба, да се представят доказателства за изпълнение на минималните задължителни изисквания, съгласно посоченото в нея. До тогава се прилага общото изискване използваните материали да са нетоксични и безвредни за околната среда.

3.6. Други специфични изисквания

Не се изискват.

4. ИЗИСКВАНИЯ КЪМ ВИДОВЕТЕ ОСИГУРЯВАНЕ

Не се изискват.

5. ИЗИСКВАНИЯ КЪМ ОПАКОВКАТА, МАРКИРОВКАТА, ЕТИКЕТИРАНЕТО

5.1. Маркировъчната лента на продукта да съдържа следната информация: производител, наименование на продукта, година на производство, ръсторазмер, състав, условия за влаго-топлинна и химическа обработка. Мястото на маркировката върху продукта да се извършва съгласно изисквания на заявителя или по следния начин: маркировъчна лента да е защита от вътрешната страна на яката във вратната извивка

5.2. Опаковането и етикирането на продукта да се извършва съгласно изисквания на заявителя или да се опакова в индивидуални полиетиленови пликкове, които да се поставят в кашони със светлоустойчива маркировка.

6. ИЗИСКВАНИЯ ЗА ЗАЩИТА НА КЛАСИФИЦИРАНАТА ИНФОРМАЦИЯ

Не се изискват.

7. ГАРАНЦИОНЕН СРОК

Продуктът да е произведен до 12 месеца преди доставката.

Изпълнителят да гарантира спазването на изискванията на техническата спецификация при производството на продукта и запазване на качествата му, както следва:

- Гаранционният срок при съхранение да е не по-малко от 5 години, считано от датата на доставка.

- Гаранционният срок при експлоатация да е не по-малко от 6 месеца, считано от датата на получаване на продукта от военнослужещия, в рамките на срока за съхранение.

8. ОЦЕНЯВАНЕ НА СЪОТВЕТСТВИЕТО

При доставка по заявка от Заявителя на определени количества от продукта, оценяването на съответствието да е съгласно изискванията на договора и действащата „Методика за оценяване на съответствието на готови изделия вещеве имуществено“.

Оценяването на съответствието на продукта с изискванията на ВЪЗЛОЖИТЕЛЯ по договора да се извършва от комисия, с председател представител на Възложителя, с участието на представители на

ТС др 71.4689.24

Заявителя/Потребителя и Изпълнителя по договора. В случаите, когато Възложител е министърът на отбраната, председател на комисията е представител на Институт по отбрана „Професор Цветан Лазаров”.

Оценяването на съответствието, при изработка на продукта от настоящата ТС по индивидуална поръчка, да се извършва от конкретния военнослужещ, получател на продукта.

9.ПРИЛОЖЕНИЯ

Няма приложения